




Εγχειρίδιο σέρβις για τον υπολογιστή Dell Latitude 2120

[Εκτέλεση εργασιών στον υπολογιστή σας](#)
[Αφαίρεση και επανατοποθέτηση εξαρτημάτων](#)
[Ρύθμιση σματτήματος](#)
[Διανωστικό πρόγραμμα](#)

Σημείωση, προσοχή και προειδοποίηση

-  **ΣΗΜΕΙΩΣΗ:** Η ΣΗΜΕΙΩΣΗ υποδεικνύει σημαντικές πληροφορίες που σας βοηθούν να χρησιμοποιείτε καλύτερα τον υπολογιστή σας.
-  **ΠΡΟΣΟΧΗ:** Η ΠΡΟΣΟΧΗ υποδεικνύει ότι υπάρχει το ενδεχόμενο να προκληθεί ζημιά στο υλικό ή απώλεια δεδομένων, αν δεν ακολουθήσετε τις οδηγίες.
-  **ΠΡΟΕΙΔΟΠΟΙΗΣΗ:** Η ΠΡΟΕΙΔΟΠΟΙΗΣΗ υποδεικνύει ότι υπάρχει το ενδεχόμενο να προκληθεί υλική ζημιά, τραυματισμός ή θάνατος.

Αν αγοράσατε υπολογιστή Dell της σειράς n, οι αναφορές του παρόντος εγγράφου στα λειτουργικά συστήματα Microsoft Windows δεν ισχύουν.

Οι πληροφορίες που περιλαμβάνει το έγγραφο μπορεί να αλλάξουν χωρίς να προηγηθεί σχετική ειδοποίηση.
© 2010 Dell Inc. Με επιφύλαξη κάθε νόμιμου δικαιώματος.

Απαγορεύεται αυστηρά η αναπαραγωγή του υλικού με οποιονδήποτε τρόπο αν δεν υπάρχει σχετική γραπτή άδεια της Dell Inc.

Εμπορικά σήματα που χρησιμοποιούνται στο κείμενο: η ονομασία Dell™, το λογότυπο DELL™ και η ονομασία Latitude™ είναι εμπορικά σήματα της Dell Inc. Οι ονομασίες Intel®, Core™ και SpeedStep® είναι ή εμπορικά σήματα ή σήματα κατατεθέντα της Intel Corporation. Οι ονομασίες Microsoft®, Windows® και Windows Vista® και το κουμπί έναρξης των Windows Vista είναι ή εμπορικά σήματα ή σήματα κατατεθέντα της Microsoft Corporation στις Η.Π.Α. ή/και άλλες χώρες. Η ονομασία Bluetooth® είναι σήμα κατατεθέν της Bluetooth SIG, Inc.

Άλλα εμπορικά σήματα και άλλες εμπορικές ονομασίες μπορεί να χρησιμοποιούνται στο έγγραφο ως αναφορές είτε στους κατόχους των σημάτων και των ονομασιών είτε στα προϊόντα τους. Η Dell Inc. αποποιείται κάθε αξίωση ιδιοκτησίας επί των εμπορικών σημάτων και ονομασιών τρίτων.

Ιούνιος 2010 Αναθ. A00

[Επιστροφή στη σελίδα περιεχομένων](#)

Μπαταρία

Εγχειρίδιο σέρβις για τον υπολογιστή Dell Latitude 2120

⚠ ΠΡΟΕΙΔΟΠΟΙΗΣΗ: Διαβάστε τις οδηγίες που παραλάβατε μαζί με τον υπολογιστή σας και αφορούν θέματα ασφάλειας, προτού εκτελέσετε οποιαδήποτε εργασία στο εσωτερικό του. Για πρόσθετες πληροφορίες σχετικά με τις άριστες πρακτικές σε θέματα ασφάλειας, ανατρέξτε στην αρχική σελίδα του ιστοτόπου για τη συμμόρφωση προς τις κανονιστικές διατάξεις στη διεύθυνση www.dell.com/regulatory_compliance.

Αφαίρεση της μπαταρίας



📌 ΣΗΜΕΙΩΣΗ: Για την προβολή των εικόνων που θα βρείτε παρακάτω, μπορεί να χρειαστεί να εγκαταστήσετε την εφαρμογή Adobe Flash Player από τον ιστότοπο Adobe.com.

1. Ακολουθήστε τις διαδικασίες που περιγράφει η ενότητα [Πριν από την εκτέλεση εργασιών στο εσωτερικό του υπολογιστή σας](#).
2. Φέρτε συρτά την ασφάλεια της μπαταρίας στη θέση αποδέσμευσης.



3. Βγάλτε συρτά την μπαταρία από τον υπολογιστή.



Επανατοποθέτηση της μπαταρίας

Για να επανατοποθετήσετε την μπαταρία, εκτελέστε τα παραπάνω βήματα με αντίστροφη σειρά.

[Επιστροφή στη σελίδα περιεχομένων](#)

[Επιστροφή στη σελίδα περιεχομένων](#)

Πληκτρολόγιο

Εγχειρίδιο σέρβις για τον υπολογιστή Dell Latitude 2120

⚠ ΠΡΟΕΙΔΟΠΟΙΗΣΗ: Διαβάστε τις οδηγίες που παραλάβατε μαζί με τον υπολογιστή σας και αφορούν θέματα ασφάλειας, προτού εκτελέσετε οποιαδήποτε εργασία στο εσωτερικό του. Για πρόσθετες πληροφορίες σχετικά με τις άριστες πρακτικές σε θέματα ασφάλειας, ανατρέξτε στην αρχική σελίδα του ιστοτόπου για τη συμμόρφωση προς τις κανονιστικές διατάξεις στη διεύθυνση www.dell.com/regulatory_compliance.

Αφαίρεση του πληκτρολογίου



🔍 ΣΗΜΕΙΩΣΗ: Για την προβολή των εικόνων που θα βρείτε παρακάτω, μπορεί να χρειαστεί να εγκαταστήσετε την εφαρμογή Adobe Flash Player από τον ιστότοπο Adobe.com.

1. Ακολουθήστε τις διαδικασίες που περιγράφει η ενότητα [Πριν από την εκτέλεση εργασιών στο εσωτερικό του υπολογιστή σας](#).
2. Αφαιρέστε την [μπαταρία](#).
3. Αφαιρέστε τις βίδες που συγκρατούν το πληκτρολόγιο.



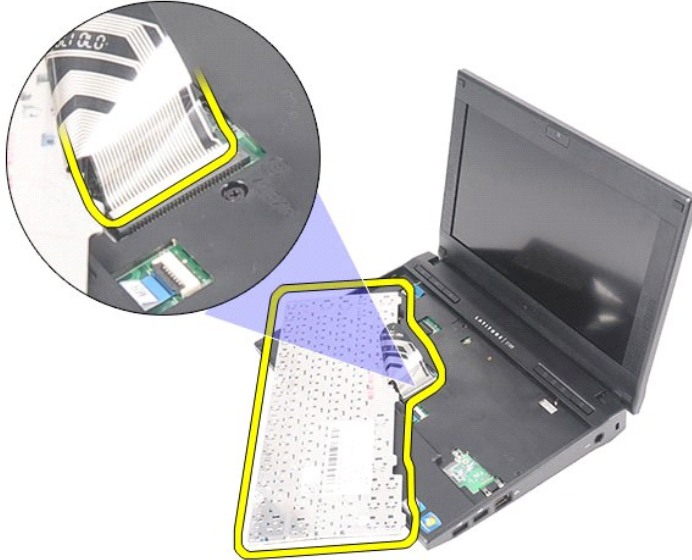
4. Ανοίξτε την οθόνη και, στη συνέχεια, περάστε ένα κατσαβίδι με πλακέ μύτη μέσα στην υποδοχή από την οποία αφαιρέσατε τη βίδα του πληκτρολογίου και πιέστε.



5. Σηκώστε το πληκτρολόγιο ξεκινώντας από την πάνω αριστερή γωνία του και, στη συνέχεια, γυρίστε το ανάποδα.



6. Αποσυνδέστε το καλώδιο δεδομένων του πληκτρολογίου και βγάλτε το πληκτρολόγιο από τον υπολογιστή.



Επανατοποθέτηση του πληκτρολογίου

Για να επανατοποθετήσετε το πληκτρολόγιο, εκτελέστε τα παραπάνω βήματα με αντίστροφη σειρά.

[Επιστροφή στη σελίδα περιεχομένων](#)

[Επιστροφή στη σελίδα περιεχομένων](#)

Πλαίσιο πρόσβασης

Εγχειρίδιο σέρβις για τον υπολογιστή Dell Latitude 2120

⚠ ΠΡΟΕΙΔΟΠΟΙΗΣΗ: Διαβάστε τις οδηγίες που παραλάβατε μαζί με τον υπολογιστή σας και αφορούν θέματα ασφάλειας, προτού εκτελέσετε οποιαδήποτε εργασία στο εσωτερικό του. Για πρόσθετες πληροφορίες σχετικά με τις άριστες πρακτικές σε θέματα ασφάλειας, ανατρέξτε στην αρχική σελίδα του ιστοτόπου για τη συμμόρφωση προς τις κανονιστικές διατάξεις στη διεύθυνση www.dell.com/regulatory_compliance.

Αφαίρεση του πλαισίου πρόσβασης



📌 ΣΗΜΕΙΩΣΗ: Για την προβολή των εικόνων που θα βρείτε παρακάτω, μπορεί να χρειαστεί να εγκαταστήσετε την εφαρμογή Adobe Flash Player από τον ιστότοπο Adobe.com.

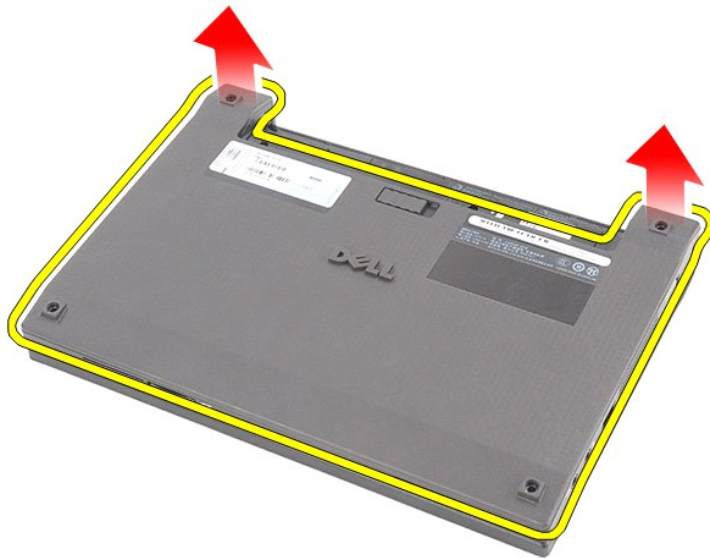
1. Ακολουθήστε τις διαδικασίες που περιγράφει η ενότητα [Πριν από την εκτέλεση εργασιών στο εσωτερικό του υπολογιστή σας](#).
2. Αφαιρέστε την [μπαταρία](#).
3. Αφαιρέστε το [πληκτρολόγιο](#).
4. Αφαιρέστε τις βίδες του πλαισίου πρόσβασης κάτω από το πληκτρολόγιο.



5. Αφαιρέστε τις βίδες του πλαισίου πρόσβασης στην κάτω πλευρά του υπολογιστή.



6. Ξεκινώντας από τα σημεία κοντά στους μεντεσέδες, σηκώστε το πλαίσιο πρόσβασης και βγάλτε το από τον υπολογιστή.



Επανατοποθέτηση του πλαισίου πρόσβασης

Για να επανατοποθετήσετε το πλαίσιο πρόσβασης, εκτελέστε τα παραπάνω βήματα με αντίστροφη φορά.

[Επιστροφή στη σελίδα περιεχομένων](#)

[Επιστροφή στη σελίδα περιεχομένων](#)

Μονάδες μνήμης

Εγχειρίδιο σέρβις για τον υπολογιστή Dell Latitude 2120

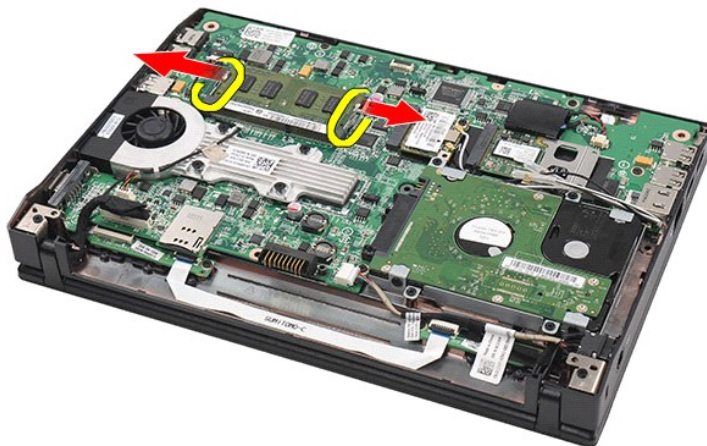
⚠ ΠΡΕΙΔΟΠΟΙΗΣΗ: Διαβάστε τις οδηγίες που παραλάβατε μαζί με τον υπολογιστή σας και αφορούν θέματα ασφάλειας, προτού εκτελέσετε οποιαδήποτε εργασία στο εσωτερικό του. Για πρόσθετες πληροφορίες σχετικά με τις άριστες πρακτικές σε θέματα ασφάλειας, ανατρέξτε στην αρχική σελίδα του ιστοτόπου για τη συμμόρφωση προς τις κανονιστικές διατάξεις στη διεύθυνση www.dell.com/regulatory_compliance.

Αφαίρεση των μονάδων μνήμης

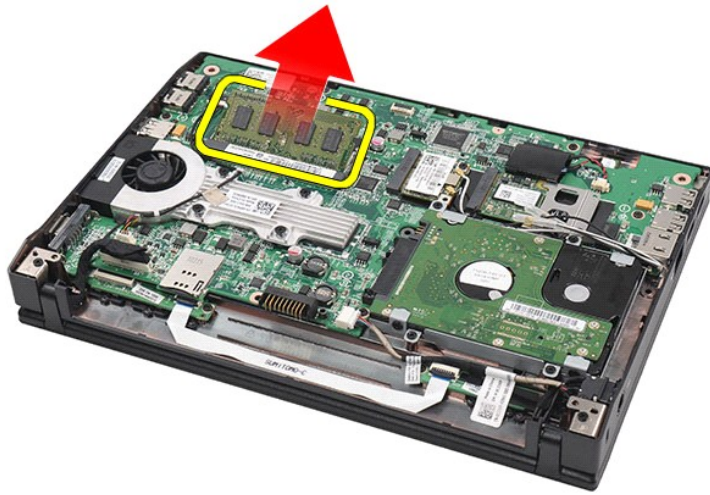


🔍 ΣΗΜΕΙΩΣΗ: Για την προβολή των εικόνων που θα βρείτε παρακάτω, μπορεί να χρειαστεί να εγκαταστήσετε την εφαρμογή Adobe Flash Player από τον ιστότοπο Adobe.com.

1. Ακολουθήστε τις διαδικασίες που περιγράφει η ενότητα [Πριν από την εκτέλεση εργασιών στο εσωτερικό του υπολογιστή σας](#).
2. Αφαιρέστε την [μπαταρία](#).
3. Αφαιρέστε το [πληκτρολόγιο](#).
4. Αφαιρέστε το [πλίσιο πρόσβασης](#).
5. Ξεσφηνώστε από τη μονάδα μνήμης τους συνδετήρες που τη συγκρατούν.



6. Αφαιρέστε τη μονάδα μνήμης από τον υπολογιστή.



Επανατοποθέτηση των μονάδων μνήμης

Για να επανατοποθετήσετε τις μονάδες μνήμης, περάστε την κάθε μονάδα γυρτά μέσα στην υποδοχή της και, στη συνέχεια, πιέστε τη μονάδα μνήμης προς τα κάτω για να κουμπώσει στη θέση της.

[Επιστροφή στη σελίδα περιεχομένων](#)

[Επιστροφή στη σελίδα περιεχομένων](#)

Μπαταρία σε σχήμα νομίσματος

Εγχειρίδιο σέρβις για τον υπολογιστή Dell Latitude 2120

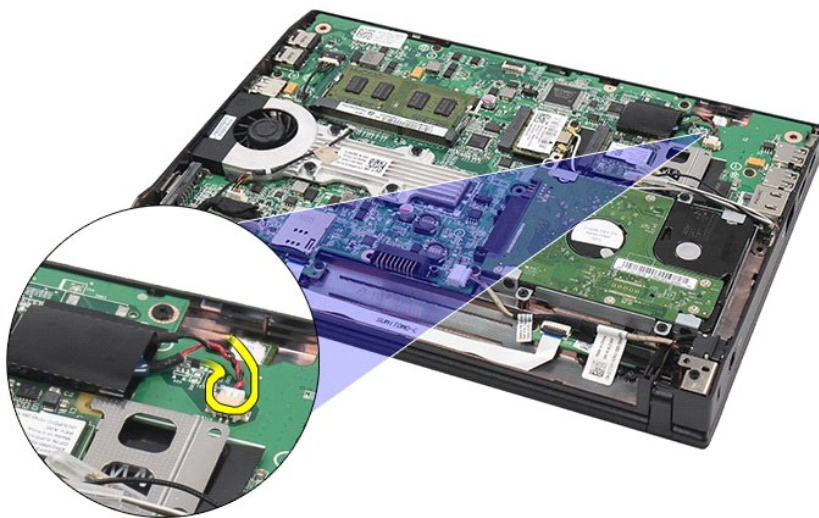
ΠΡΟΕΙΔΟΠΟΙΗΣΗ: Διαβάστε τις οδηγίες που παραλάβατε μαζί με τον υπολογιστή σας και αφορούν θέματα ασφάλειας, προτού εκτελέσετε οποιαδήποτε εργασία στο εσωτερικό του. Για πρόσθετες πληροφορίες σχετικά με τις άριστες πρακτικές σε θέματα ασφάλειας, ανατρέξτε στην αρχική σελίδα του ιστοτόπου για τη συμμόρφωση προς τις κανονιστικές διατάξεις στη διεύθυνση www.dell.com/regulatory_compliance.

Αφαίρεση της μπαταρίας σε σχήμα νομίσματος

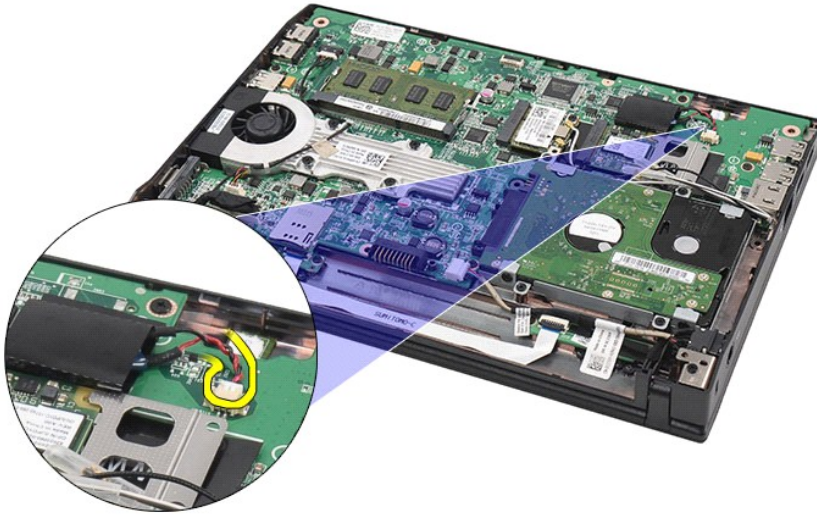


ΣΗΜΕΙΩΣΗ: Για την προβολή των εικόνων που θα βρείτε παρακάτω, μπορεί να χρειαστεί να εγκαταστήσετε την εφαρμογή Adobe Flash Player από τον ιστότοπο Adobe.com.

1. Ακολουθήστε τις διαδικασίες που περιγράφει η ενότητα [Πριν από την εκτέλεση εργασιών στο εσωτερικό του υπολογιστή σας](#).
2. Αφαιρέστε την [μπαταρία](#).
3. Αφαιρέστε το [πληκτρολόγιο](#).
4. Αφαιρέστε το [πλαίσιο πρόσδεσης](#).
5. Αποσυνδέστε από την πλακέτα συστήματος το καλώδιο της μπαταρίας σε σχήμα νομίσματος.



6. Αφαιρέστε την μπαταρία σε σχήμα νομίσματος.



Επανατοποθέτηση της μπαταρίας σε σχήμα νομίσματος

Για να επανατοποθετήσετε την μπαταρία σε σχήμα νομίσματος, εκτελέστε τα παραπάνω βήματα με αντίστροφη σειρά.

[Επιστροφή στη σελίδα περιεχομένων](#)

[Επιστροφή στη σελίδα περιεχομένων](#)

Κάρτα WLAN

Εγχειρίδιο σέρβις για τον υπολογιστή Dell Latitude 2120

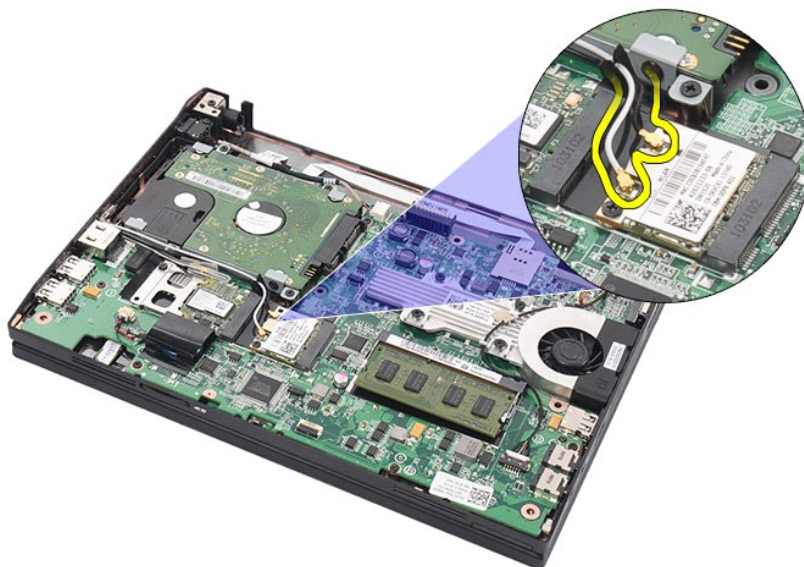
⚠ ΠΡΕΙΔΟΠΟΙΗΣΗ: Διαβάστε τις οδηγίες που παραλάβατε μαζί με τον υπολογιστή σας και αφορούν θέματα ασφάλειας, προτού εκτελέσετε οποιαδήποτε εργασία στο εσωτερικό του. Για πρόσθετες πληροφορίες σχετικά με τις άριστες πρακτικές σε θέματα ασφάλειας, ανατρέξτε στην αρχική σελίδα του ιστοτόπου για τη συμμόρφωση προς τις κανονιστικές διατάξεις στη διεύθυνση www.dell.com/regulatory_compliance.

Αφαίρεση της κάρτας WLAN

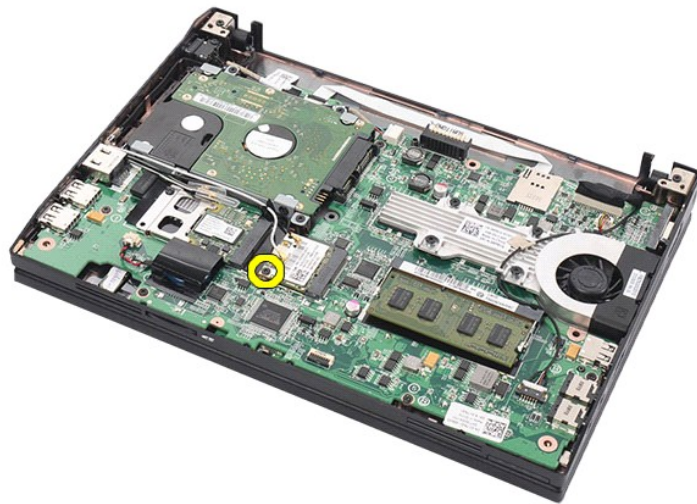


📌 ΣΗΜΕΙΩΣΗ: Για την προβολή των εικόνων που θα βρείτε παρακάτω, μπορεί να χρειαστεί να εγκαταστήσετε την εφαρμογή Adobe Flash Player από τον ιστότοπο Adobe.com.

1. Ακολουθήστε τις διαδικασίες που περιγράφει η ενότητα [Πριν από την εκτέλεση εργασιών στο εσωτερικό του υπολογιστή σας](#).
2. Αφαιρέστε την [μπαταρία](#).
3. Αφαιρέστε το [πληκτρολόγιο](#).
4. Αφαιρέστε το [πλαίσιο πρόσβασης](#).
5. Αποσυνδέστε τα καλώδια της κεραίας WLAN από την κάρτα.



6. Αφαιρέστε τη βίδα που συγκρατεί την κάρτα WLAN πάνω στην πλακέτα συστήματος.



7. Αφαιρέστε την κάρτα WLAN από τον υπολογιστή.



Επανατοποθέτηση της κάρτας WLAN

Για να επανατοποθετήσετε την κάρτα WLAN, επαναλάβετε τα παραπάνω βήματα με αντίστροφη σειρά.

[Επιστροφή στη σελίδα περιεχομένων](#)

[Επιστροφή στη σελίδα περιεχομένων](#)

Κάρτα WWAN

Εγχειρίδιο σέρβις για τον υπολογιστή Dell Latitude 2120

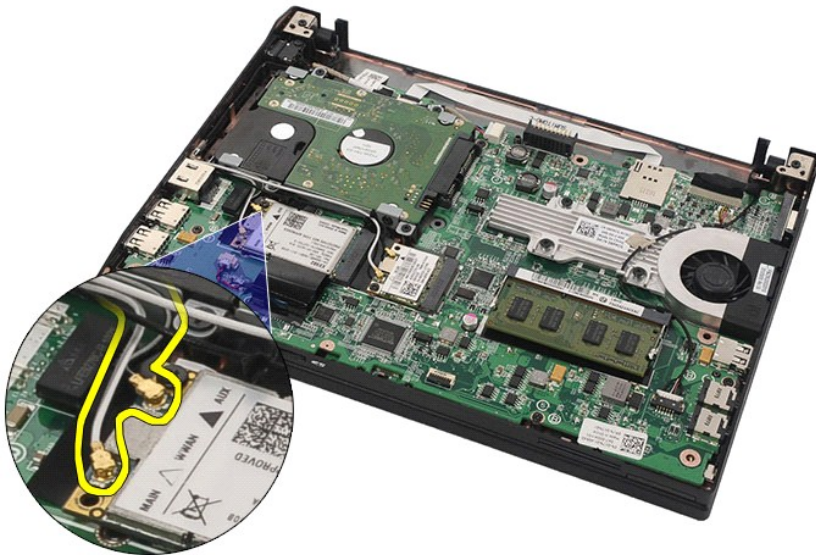
⚠ ΠΡΟΕΙΔΟΠΟΙΗΣΗ: Διαβάστε τις οδηγίες που παραλάβατε μαζί με τον υπολογιστή σας και αφορούν θέματα ασφάλειας, προτού εκτελέσετε οποιαδήποτε εργασία στο εσωτερικό του. Για πρόσθετες πληροφορίες σχετικά με τις άριστες πρακτικές σε θέματα ασφάλειας, ανατρέξτε στην αρχική σελίδα του ιστοτόπου για τη συμμόρφωση προς τις κανονιστικές διατάξεις στη διεύθυνση www.dell.com/regulatory_compliance.

Αφαίρεση της κάρτας WWAN

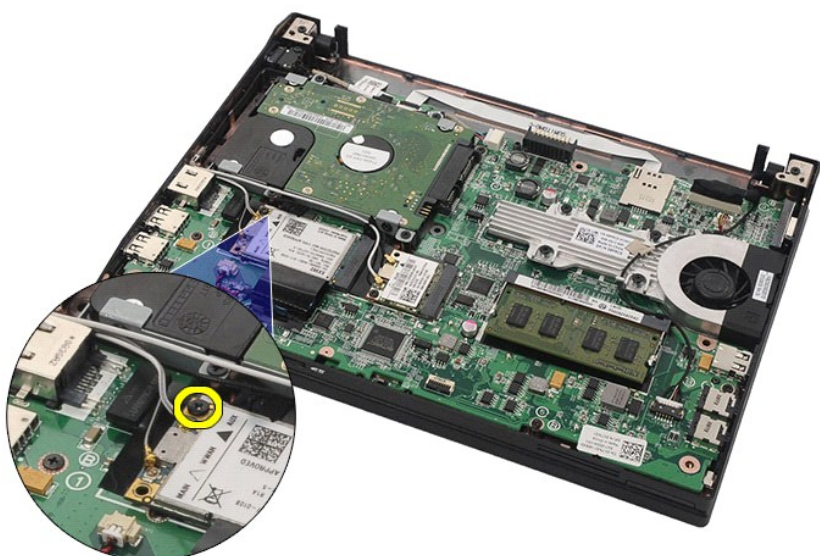


📌 ΣΗΜΕΙΩΣΗ: Για την προβολή των εικόνων που θα βρείτε παρακάτω, μπορεί να χρειαστεί να εγκαταστήσετε την εφαρμογή Adobe Flash Player από τον ιστότοπο Adobe.com.

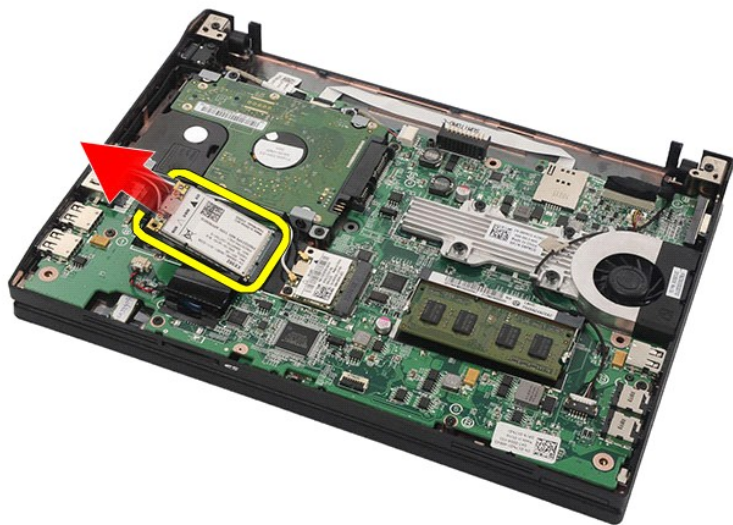
1. Ακολουθήστε τις διαδικασίες που περιγράφει η ενότητα [Πριν από την εκτέλεση εργασιών στο εσωτερικό του υπολογιστή σας](#).
2. Αφαιρέστε την [μπαταρία](#).
3. Αφαιρέστε το [πληκτρολόγιο](#).
4. Αφαιρέστε το [πλαίσιο πρόσβασης](#).
5. Αποσυνδέστε τα καλώδια της κεραίας WWAN από την κάρτα.



6. Αφαιρέστε τη βίδα που συγκρατεί την κάρτα WWAN πάνω στην πλακέτα συστήματος.



7. Αφαιρέστε την κάρτα WWAN από τον υπολογιστή.



Επανατοποθέτηση της κάρτας WWAN

Για να επανατοποθετήσετε την κάρτα WWAN, εκτελέστε τα παραπάνω βήματα με αντίστροφη σειρά.

[Επιστροφή στη σελίδα περιεχομένων](#)

[Επιστροφή στη σελίδα περιεχομένων](#)

Σκληρός δίσκος/Βραχιόνες σκληρού δίσκου

Εγχειρίδιο σέρβις για τον υπολογιστή Dell Latitude 2120

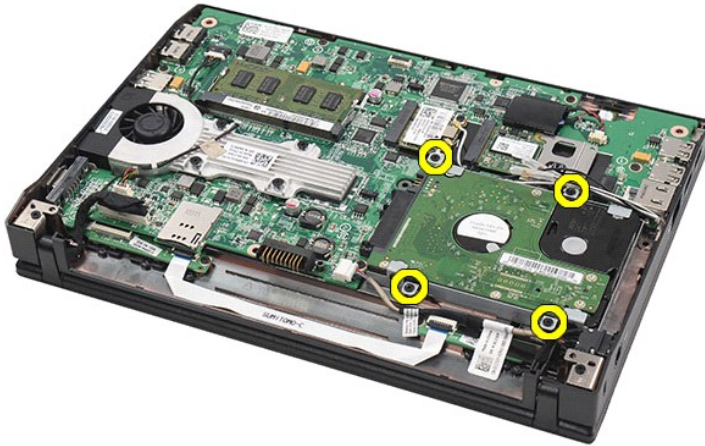
⚠ ΠΡΟΕΙΔΟΠΟΙΗΣΗ: Διαβάστε τις οδηγίες που παραλάβατε μαζί με τον υπολογιστή σας και αφορούν θέματα ασφάλειας, προτού εκτελέσετε οποιαδήποτε εργασία στο εσωτερικό του. Για πρόσθετες πληροφορίες σχετικά με τις άριστες πρακτικές σε θέματα ασφάλειας, ανατρέξτε στην αρχική σελίδα του ιστοτόπου για τη συμμόρφωση προς τις κανονιστικές διατάξεις στη διεύθυνση www.dell.com/regulatory_compliance.

Αφαίρεση του σκληρού δίσκου/των βραχιόνων του σκληρού δίσκου

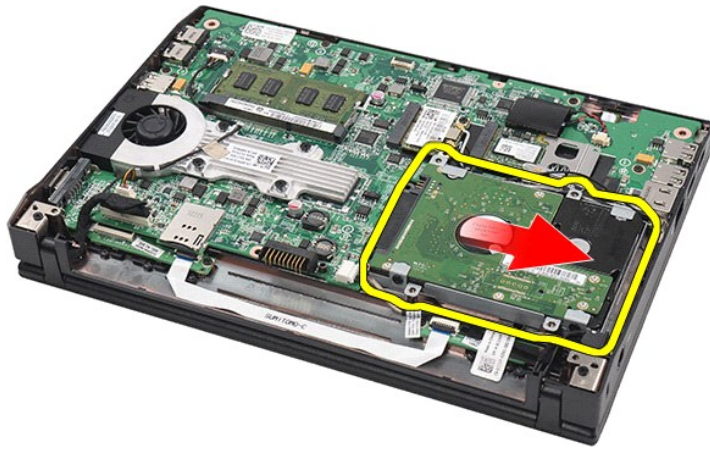


🔍 ΣΗΜΕΙΩΣΗ: Για την προβολή των εικόνων που θα βρείτε παρακάτω, μπορεί να χρειαστεί να εγκαταστήσετε την εφαρμογή Adobe Flash Player από τον ιστότοπο Adobe.com.

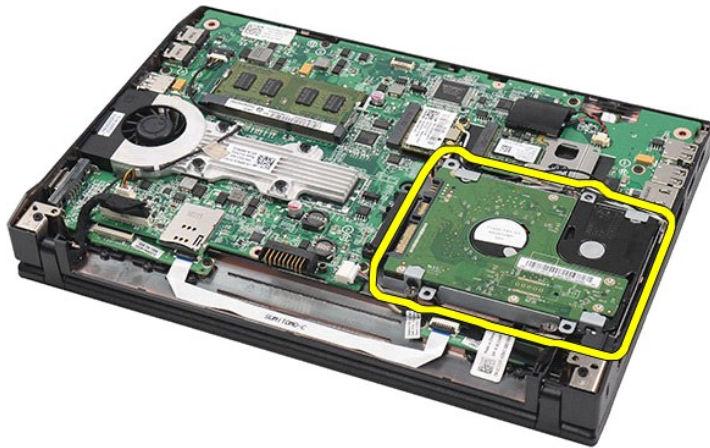
1. Ακολουθήστε τις διαδικασίες που περιγράφει η ενότητα [Πριν από την εκτέλεση εργασιών στο εσωτερικό του υπολογιστή σας](#).
2. Αφαιρέστε την [μπαταρία](#).
3. Αφαιρέστε το [πληκτρολόγιο](#).
4. Αφαιρέστε το [πλίσιο πρόσβασης](#).
5. Αφαιρέστε τις βίδες που συγκρατούν τον σκληρό δίσκο πάνω στην πλακέτα συστήματος.



6. Φέρτε οριζόντιο τον σκληρό δίσκο προς την πλευρά του υπολογιστή για να τον αποδεσμεύσετε από την πλακέτα συστήματος.



7. Σηκώστε τον σκληρό δίσκο για να τον βγάλετε από τον υπολογιστή.



8. Αφαιρέστε και από τις δύο πλευρές του σκληρού δίσκου τις βίδες των βραχιόνων που τον συγκρατούν.



9. Βγάλτε από τον σκληρό δίσκο κάθε βραχίονα που τον συγκρατεί.



Επανατοποθέτηση του σκληρού δίσκου/των βραχιόνων του σκληρού δίσκου

Για να επανατοποθετήσετε τον σκληρό δίσκο/τους βραχίονες του σκληρού δίσκου, εκτελέστε τα παραπάνω βήματα με αντίστροφη σειρά.

[Επιστροφή στη σελίδα περιεχομένων](#)

[Επιστροφή στη σελίδα περιεχομένων](#)

Ψύκτρα

Εγχειρίδιο σέρβις για τον υπολογιστή Dell Latitude 2120

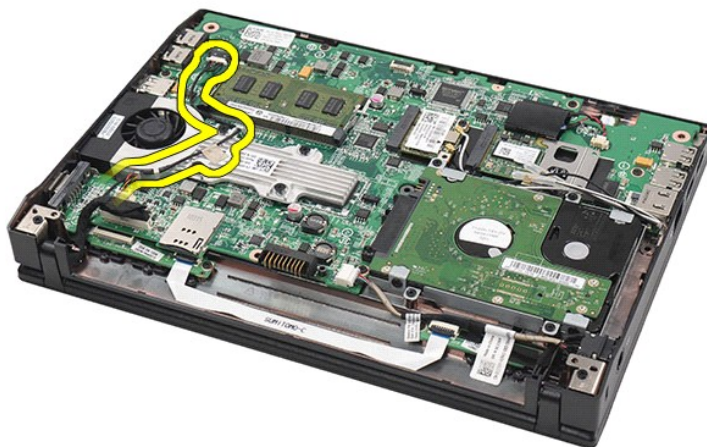
⚠ ΠΡΟΕΙΔΟΠΟΙΗΣΗ: Διαβάστε τις οδηγίες που παραλάβατε μαζί με τον υπολογιστή σας και αφορούν θέματα ασφάλειας, προτού εκτελέσετε οποιαδήποτε εργασία στο εσωτερικό του. Για πρόσθετες πληροφορίες σχετικά με τις άριστες πρακτικές σε θέματα ασφάλειας, ανατρέξτε στην αρχική σελίδα του ιστοτόπου για τη συμμόρφωση προς τις κανονιστικές διατάξεις στη διεύθυνση www.dell.com/regulatory_compliance.

Αφαίρεση της ψύκτρας

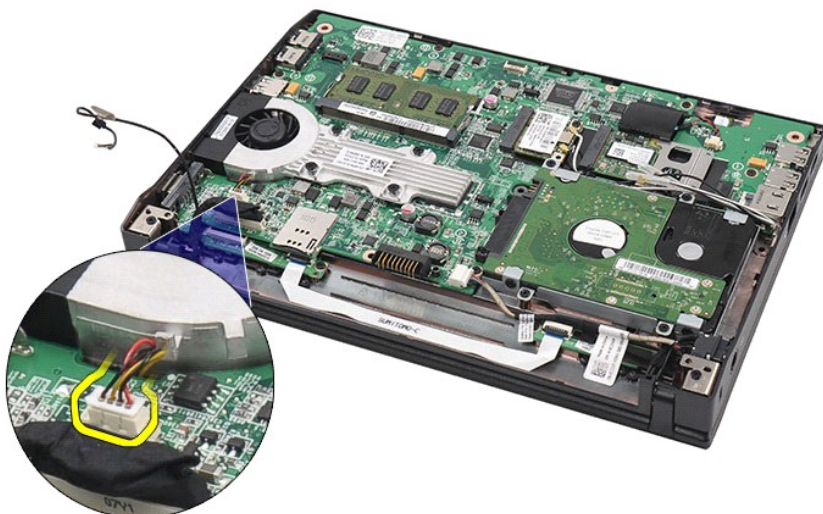


📌 ΣΗΜΕΙΩΣΗ: Για την προβολή των εικόνων που θα βρείτε παρακάτω, μπορεί να χρειαστεί να εγκαταστήσετε την εφαρμογή Adobe Flash Player από τον ιστότοπο Adobe.com.

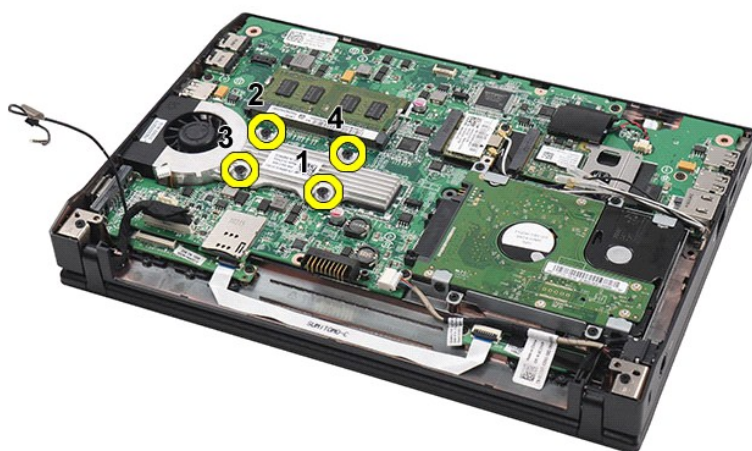
1. Ακολουθήστε τις διαδικασίες που περιγράφει η ενότητα [Πριν από την εκτέλεση εργασιών στο εσωτερικό του υπολογιστή σας](#).
2. Αφαιρέστε την [μπαταρία](#).
3. Αφαιρέστε το [ηλεκτρολόγιο](#).
4. Αφαιρέστε το [πλαίσιο πρόσβασης](#).
5. Αποσυνδέστε το καλώδιο των ηχείων από την πλακέτα συστήματος και βγάλτε το από τη διαδρομή του.



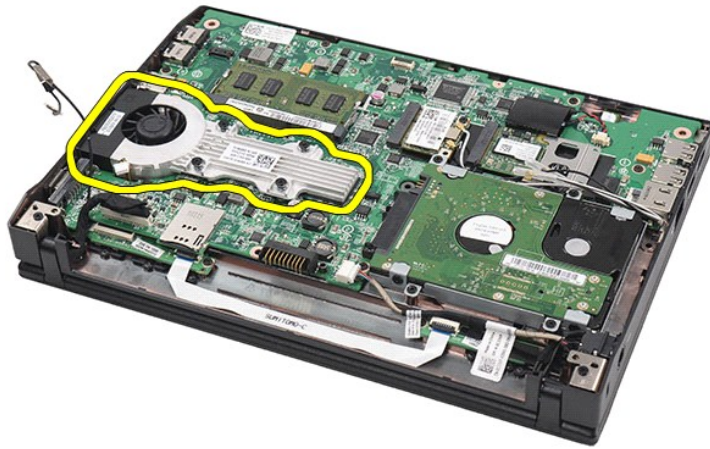
6. Αποσυνδέστε το καλώδιο τροφοδοσίας του ανεμιστήρα από την πλακέτα συστήματος.



7. Χαλαρώστε τις μη αποσπώμενες βίδες της ψύκτρας.



8. Σηκώστε την ψύκτρα για να τη βγάλετε από τον υπολογιστή.



Επανατοποθέτηση της ψύκτρας

Για να επανατοποθετήσετε την ψύκτρα, εκτελέστε τα παραπάνω βήματα με αντίστροφη σειρά.

[Επιστροφή στη σελίδα περιεχομένων](#)

[Επιστροφή στη σελίδα περιεχομένων](#)

Καλώδιο τροφοδοσίας DC

Εγχειρίδιο σέρβις για τον υπολογιστή Dell Latitude 2120

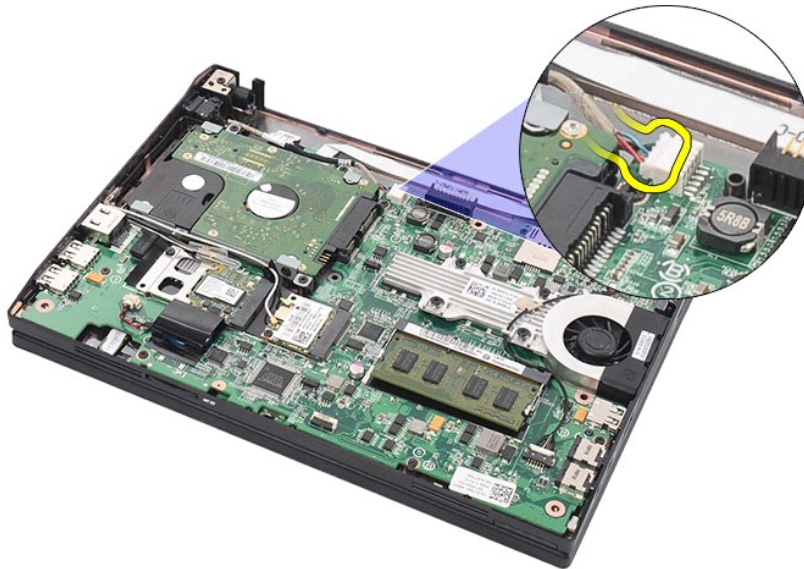
ΠΡΕΙΔΟΠΟΙΗΣΗ: Διαβάστε τις οδηγίες που παραλάβατε μαζί με τον υπολογιστή σας και αφορούν θέματα ασφάλειας, προτού εκτελέσετε οποιαδήποτε εργασία στο εσωτερικό του. Για πρόσθετες πληροφορίες σχετικά με τις άριστες πρακτικές σε θέματα ασφάλειας, ανατρέξτε στην αρχική σελίδα του ιστοτόπου για τη συμμόρφωση προς τις κανονιστικές διατάξεις στη διεύθυνση www.dell.com/regulatory_compliance.

Αφαίρεση του καλωδίου τροφοδοσίας DC

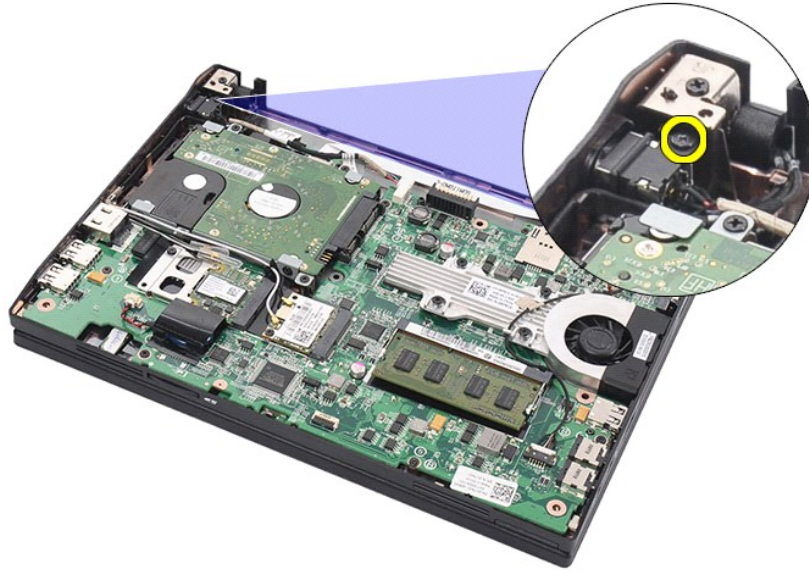


ΣΗΜΕΙΩΣΗ: Για την προβολή των εικόνων που θα βρείτε παρακάτω, μπορεί να χρειαστεί να εγκαταστήσετε την εφαρμογή Adobe Flash Player από τον ιστότοπο Adobe.com.

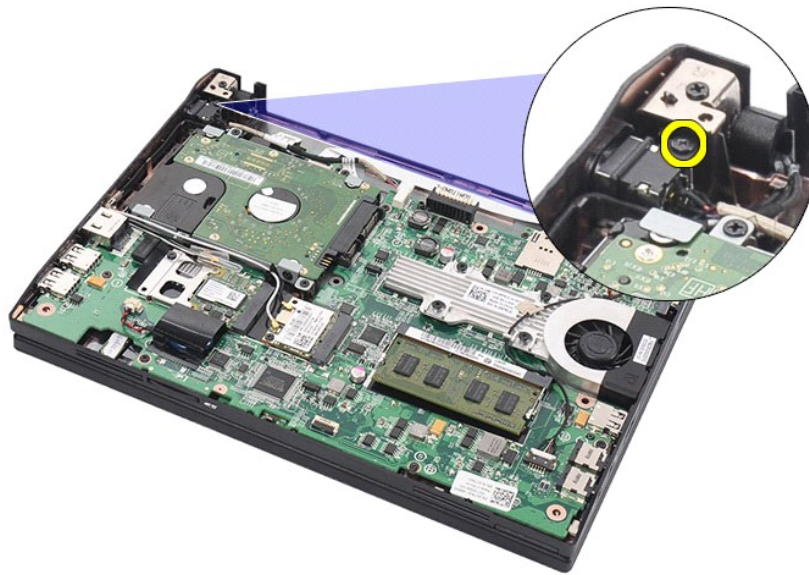
1. Ακολουθήστε τις διαδικασίες που περιγράφει η ενότητα [Πριν από την εκτέλεση εργασιών στο εσωτερικό του υπολογιστή σας](#).
2. Αφαιρέστε την [μπαταρία](#).
3. Αφαιρέστε το [πληκτρολόγιο](#).
4. Αφαιρέστε το [πλαίσιο πρόσβασης](#).
5. Αποσυνδέστε το καλώδιο τροφοδοσίας DC από την πλακέτα συστήματος.



6. Αφαιρέστε τη βίδα που συγκρατεί τον σύνδεσμο του καλωδίου τροφοδοσίας DC πάνω στην πλακέτα συστήματος.



7. Σηκώστε το καλώδιο τροφοδοσίας DC για να το βγάλετε από τον υπολογιστή.



Επανατοποθέτηση του καλωδίου τροφοδοσίας DC

Για να επανατοποθετήσετε το καλώδιο τροφοδοσίας DC, εκτελέστε τα παραπάνω βήματα με αντίστροφη σειρά.

[Επιστροφή στη σελίδα περιεχομένων](#)

[Επιστροφή στη σελίδα περιεχομένων](#)

Διάταξη οθόνης

Εγχειρίδιο σέρβις για τον υπολογιστή Dell Latitude 2120

ΠΡΟΕΙΔΟΠΟΙΗΣΗ: Διαβάστε τις οδηγίες που παραλάβατε μαζί με τον υπολογιστή σας και αφορούν θέματα ασφάλειας, προτού εκτελέσετε οποιαδήποτε εργασία στο εσωτερικό του. Για πρόσθετες πληροφορίες σχετικά με τις άριστες πρακτικές σε θέματα ασφάλειας, ανατρέξτε στην αρχική σελίδα του ιστοτόπου για τη συμμόρφωση προς τις κανονιστικές διατάξεις στη διεύθυνση www.dell.com/regulatory_compliance.

Αφαίρεση της διάταξης της οθόνης



ΣΗΜΕΙΩΣΗ: Για την προβολή των εικόνων που θα βρείτε παρακάτω, μπορεί να χρειαστεί να εγκαταστήσετε την εφαρμογή Adobe Flash Player από τον ιστότοπο Adobe.com.

1. Ακολουθήστε τις διαδικασίες που περιγράφει η ενότητα [Πριν από την εκτέλεση εργασιών στο εσωτερικό του υπολογιστή σας](#).
2. Αφαιρέστε την [μπαταρία](#).
3. Αφαιρέστε το [πληκτρολόγιο](#).
4. Αφαιρέστε το [πλάνισιο πρόσβασης](#).
5. Αποσυνδέστε το καλώδιο των ηχείων από την πλακέτα συστήματος και βγάλτε το από τη διαδρομή του.



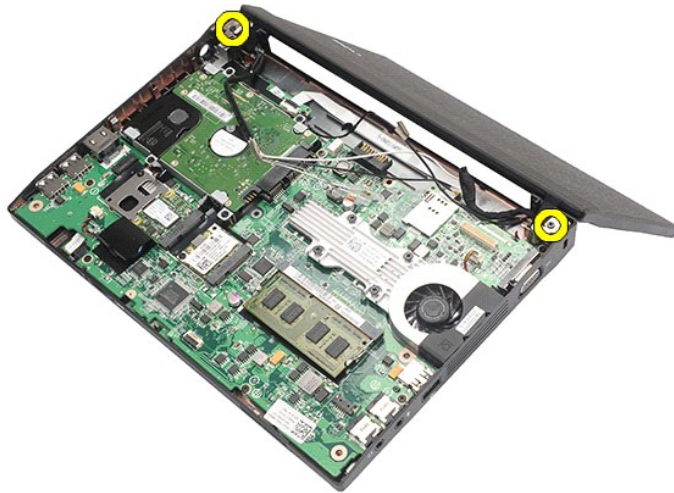
6. Αποσυνδέστε τα καλώδια κεραίας από την κάρτα WLAN και, στη συνέχεια, βγάλτε τα από τη διαδρομή τους.



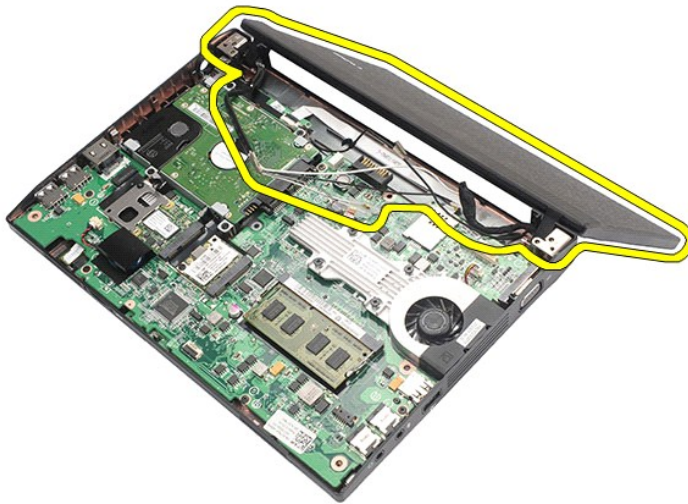
7. Αποσυνδέστε το καλώδιο δεδομένων της οθόνης από την πλακέτα συστήματος.



8. Αφαιρέστε τις βίδες που συγκρατούν τη διάταξη της οθόνης.



9. Αφαιρέστε τη διάταξη της οθόνης φέρνοντάς τη συρτά προς τη βάση του υπολογιστή.



Επανατοποθέτηση της διάταξης της οθόνης

Για να επανατοποθετήσετε τη διάταξη της οθόνης, εκτελέστε τα παραπάνω βήματα με αντίστροφη σειρά.

[Επιστροφή στη σελίδα περιεχομένων](#)

[Επιστροφή στη σελίδα περιεχομένων](#)

Στεφάνη συγκράτησης της οθόνης

Εγχειρίδιο σέρβις για τον υπολογιστή Dell Latitude 2120

⚠ ΠΡΟΕΙΔΟΠΟΙΗΣΗ: Διαβάστε τις οδηγίες που παραλάβατε μαζί με τον υπολογιστή σας και αφορούν θέματα ασφάλειας, προτού εκτελέσετε οποιαδήποτε εργασία στο εσωτερικό του. Για πρόσθετες πληροφορίες σχετικά με τις άριστες πρακτικές σε θέματα ασφάλειας, ανατρέξτε στην αρχική σελίδα του ιστοτόπου για τη συμμόρφωση προς τις κανονιστικές διατάξεις στη διεύθυνση www.dell.com/regulatory_compliance.

Αφαίρεση της στεφάνης συγκράτησης της οθόνης



🔍 ΣΗΜΕΙΩΣΗ: Για την προβολή των εικόνων που θα βρείτε παρακάτω, μπορεί να χρειαστεί να εγκαταστήσετε την εφαρμογή Adobe Flash Player από τον ιστότοπο Adobe.com.

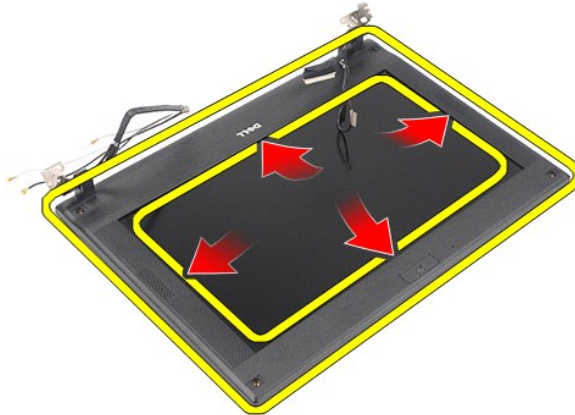
1. Ακολουθήστε τις διαδικασίες που περιγράφει η ενότητα [Πριν από την εκτέλεση εργασιών στο εσωτερικό του υπολογιστή σας](#).
2. Αφαιρέστε την [μπαταρία](#).
3. Αφαιρέστε το [ηλεκτρολόγιο](#).
4. Αφαιρέστε το [πλαίσιο πρόσδεσης](#).
5. Αφαιρέστε τη [διάταξη της οθόνης](#).
6. Με μια πλαστική σφήνα ξεσφηνώστε και βγάλτε τα ελαστικά καλύμματα των βιδών από τη στεφάνη συγκράτησης της οθόνης.



7. Αφαιρέστε τις βίδες που συγκρατούν τη στεφάνη συγκράτησης της οθόνης πάνω στη διάταξη της οθόνης.



8. Ξεκινώντας από την κάτω πλευρά της στεφάνης συγκράτησης της οθόνης αποδεσμεύστε την από τη διάταξη της οθόνης και, στη συνέχεια, αφαιρέστε τη στεφάνη.



Επανατοποθέτηση της στεφάνης συγκράτησης της οθόνης

Για να επανατοποθετήσετε τη στεφάνη συγκράτησης της οθόνης, εκτελέστε τα παραπάνω βήματα με αντίστροφη σειρά.

[Επιστροφή στη σελίδα περιεχομένων](#)

[Επιστροφή στη σελίδα περιεχομένων](#)

Καλύμματα μεντεσέδων οθόνης

Εγχειρίδιο σέρβις για τον υπολογιστή Dell Latitude 2120

⚠ ΠΡΟΕΙΔΟΠΟΙΗΣΗ: Διαβάστε τις οδηγίες που παραλάβατε μαζί με τον υπολογιστή σας και αφορούν θέματα ασφάλειας, προτού εκτελέσετε οποιαδήποτε εργασία στο εσωτερικό του. Για πρόσθετες πληροφορίες σχετικά με τις άριστες πρακτικές σε θέματα ασφάλειας, ανατρέξτε στην αρχική σελίδα του ιστοτόπου για τη συμμόρφωση προς τις κανονιστικές διατάξεις στη διεύθυνση www.dell.com/regulatory_compliance.

Αφαίρεση των καλυμμάτων των μεντεσέδων της οθόνης



📌 ΣΗΜΕΙΩΣΗ: Για την προβολή των εικόνων που θα βρείτε παρακάτω, μπορεί να χρειαστεί να εγκαταστήσετε την εφαρμογή Adobe Flash Player από τον ιστότοπο Adobe.com.

1. Ακολουθήστε τις διαδικασίες που περιγράφει η ενότητα [Πριν από την εκτέλεση εργασιών στο εσωτερικό του υπολογιστή σας](#).
2. Αφαιρέστε την [μπαταρία](#).
3. Αφαιρέστε το [πληκτρολόγιο](#).
4. Αφαιρέστε το [πλάσιο πρόσβασης](#).
5. Αφαιρέστε τη [διάταξη της οθόνης](#).
6. Αφαιρέστε τη [στεφάνη συγκρότησης της οθόνης](#).
7. Περιστρέψτε το κάλυμμα του κάθε μεντεσέ, βγάλτε το από τον μεντεσέ και αφαιρέστε το.



Επανατοποθέτηση των καλυμμάτων των μεντεσέδων της οθόνης

Για να επανατοποθετήσετε τα καλύμματα των μεντεσέδων της οθόνης, εκτελέστε τα παραπάνω βήματα με αντίστροφη σειρά.

[Επιστροφή στη σελίδα περιεχομένων](#)

[Επιστροφή στη σελίδα περιεχομένων](#)

Κάμερα

Εγχειρίδιο σέρβις για τον υπολογιστή Dell Latitude 2120

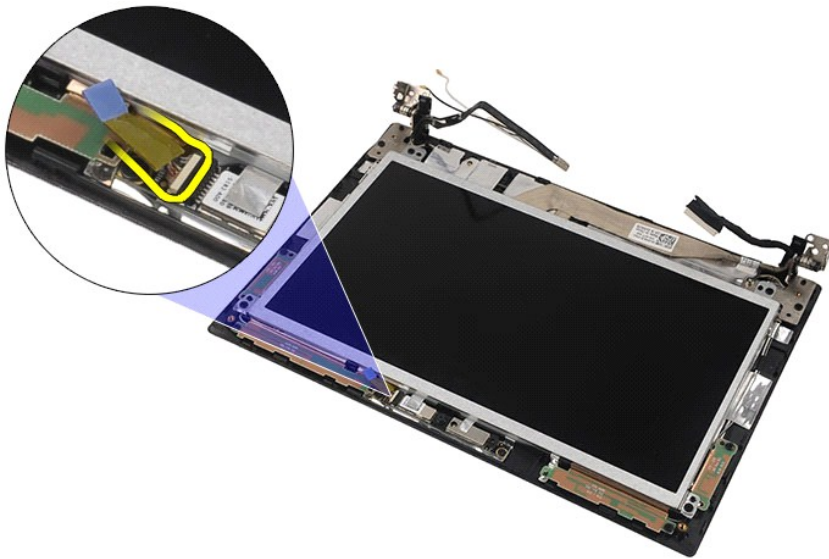
⚠ ΠΡΟΕΙΔΟΠΟΙΗΣΗ: Διαβάστε τις οδηγίες που παραλάβατε μαζί με τον υπολογιστή σας και αφορούν θέματα ασφάλειας, προτού εκτελέσετε οποιαδήποτε εργασία στο εσωτερικό του. Για πρόσθετες πληροφορίες σχετικά με τις άριστες πρακτικές σε θέματα ασφάλειας, ανατρέξτε στην αρχική σελίδα του ιστοτόπου για τη συμμόρφωση προς τις κανονιστικές διατάξεις στη διεύθυνση www.dell.com/regulatory_compliance.

Αφαίρεση της κάμερας

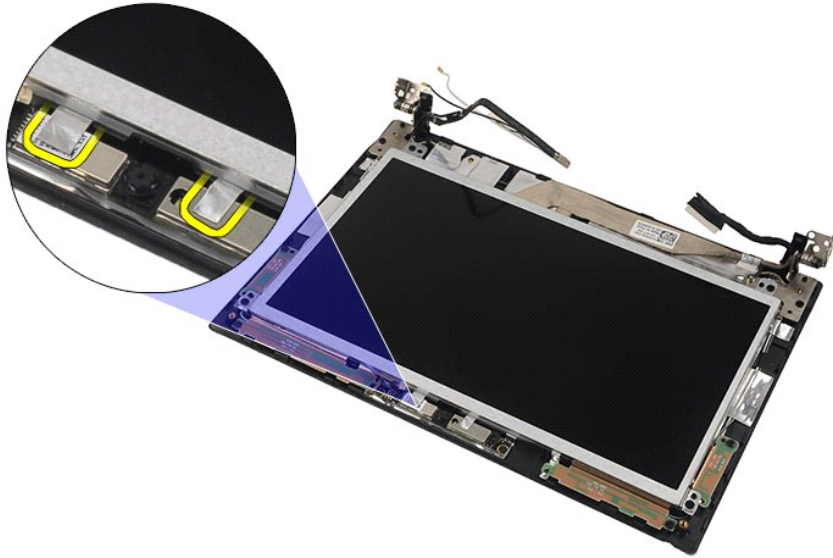


📌 ΣΗΜΕΙΩΣΗ: Για την προβολή των εικόνων που θα βρείτε παρακάτω, μπορεί να χρειαστεί να εγκαταστήσετε την εφαρμογή Adobe Flash Player από τον ιστότοπο Adobe.com.

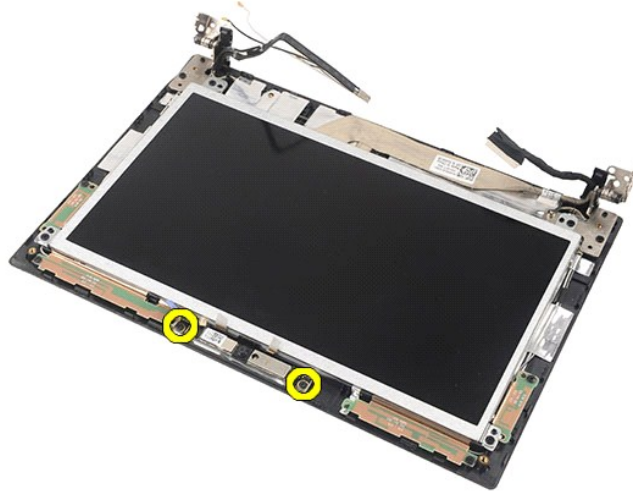
1. Ακολουθήστε τις διαδικασίες που περιγράφει η ενότητα [Πριν από την εκτέλεση εργασιών στο εσωτερικό του υπολογιστή σας](#).
2. Αφαιρέστε την [μπαταρία](#).
3. Αφαιρέστε το [πληκτρολόγιο](#).
4. Αφαιρέστε το [πλαίσιο πρόσβασης](#).
5. Αφαιρέστε τη [διάταξη της οθόνης](#).
6. Αφαιρέστε τη [στεφάνη συγκρότησης της οθόνης](#).
7. Αποσυνδέστε το καλώδιο από τη μονάδα της κάμερας.



8. Ξεκollήστε τις ταινίες που συγκρατούν την κάμερα πάνω στη διάταξη της οθόνης.



9. Αφαιρέστε τις βίδες που συγκρατούν την κάμερα πάνω στη διάταξη της οθόνης.



10. Σηκώστε τη μονάδα της κάμερας για να τη βγάλετε από τη διάταξη της οθόνης.



Επανατοποθέτηση της κάμερας

Για να επανατοποθετήσετε την κάμερα, εκτελέστε τα παραπάνω βήματα με αντίστροφη σειρά.

[Επιστροφή στη σελίδα περιεχομένων](#)

[Επιστροφή στη σελίδα περιεχομένων](#)

Πλαίσιο/Βραχίονας οθόνης

Εγχειρίδιο σέρβις για τον υπολογιστή Dell Latitude 2120

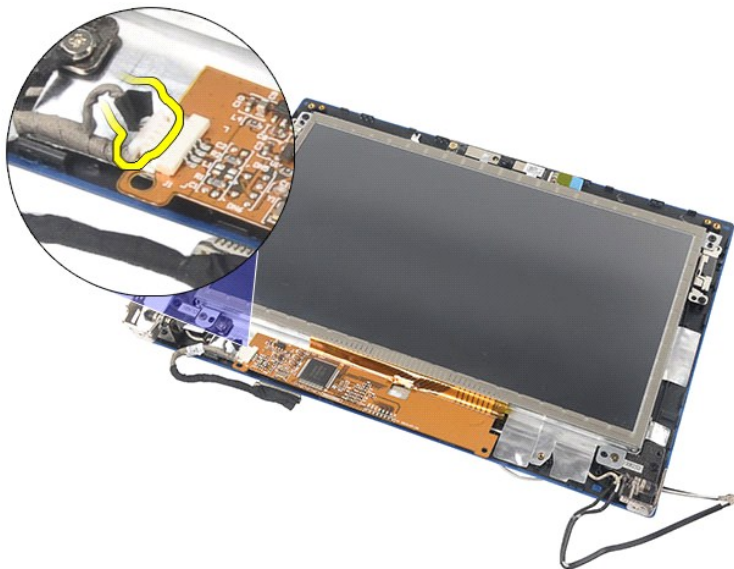
⚠ ΠΡΟΕΙΔΟΠΟΙΗΣΗ: Διαβάστε τις οδηγίες που παραλάβατε μαζί με τον υπολογιστή σας και αφορούν θέματα ασφάλειας, προτού εκτελέσετε οποιαδήποτε εργασία στο εσωτερικό του. Για πρόσθετες πληροφορίες σχετικά με τις άριστες πρακτικές σε θέματα ασφάλειας, ανατρέξτε στην αρχική σελίδα του ιστοτόπου για τη συμμόρφωση προς τις κανονιστικές διατάξεις στη διεύθυνση www.dell.com/regulatory_compliance.

Αφαίρεση του πλαισίου/του βραχίονα της οθόνης

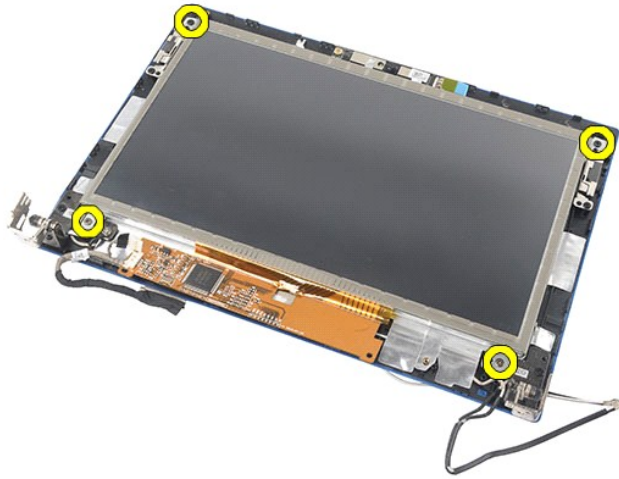


📌 ΣΗΜΕΙΩΣΗ: Για την προβολή των εικόνων που θα βρείτε παρακάτω, μπορεί να χρειαστεί να εγκαταστήσετε την εφαρμογή Adobe Flash Player από τον ιστότοπο Adobe.com.

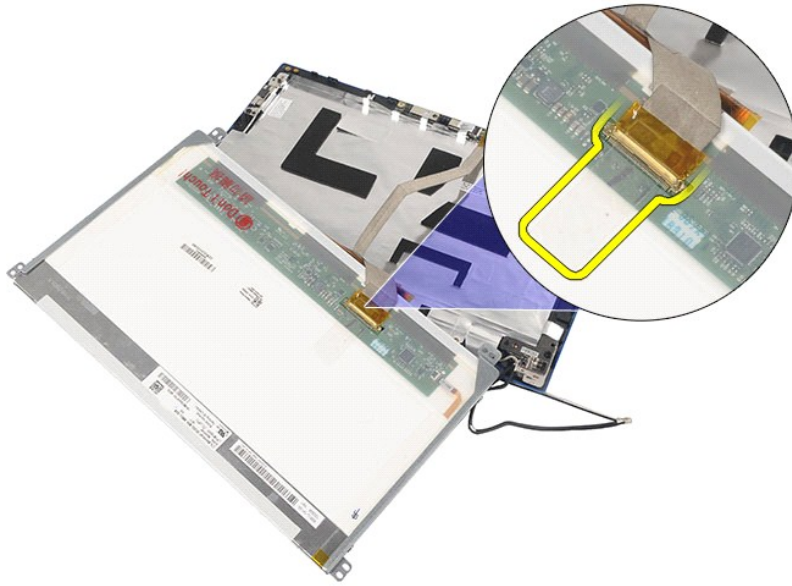
1. Ακολουθήστε τις διαδικασίες που περιγράφει η ενότητα [Πριν από την εκτέλεση εργασιών στο εσωτερικό του υπολογιστή σας](#).
2. Αφαιρέστε την [μπαταρία](#).
3. Αφαιρέστε το [πληκτρολόγιο](#).
4. Αφαιρέστε το [πλαίσιο πρόσβασης](#).
5. Αφαιρέστε τη [διάταξη της οθόνης](#).
6. Αφαιρέστε τη [στεφάνη συγκράτησης της οθόνης](#).
7. Αποσυνδέστε το καλώδιο της οθόνης για την επιφάνεια αφής από τη διάταξη της οθόνης.



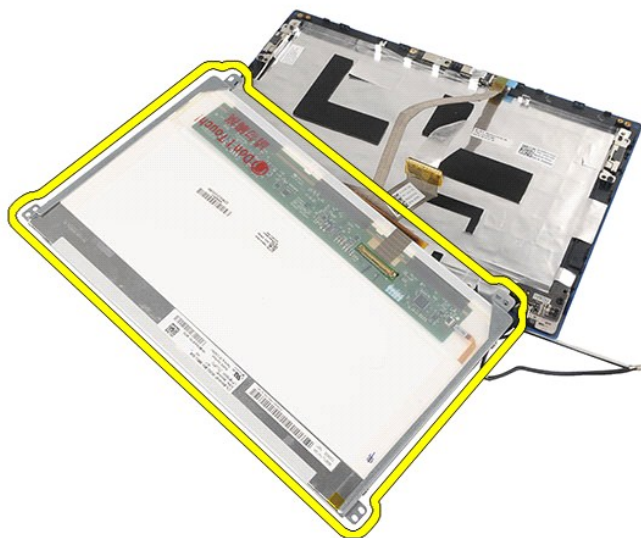
8. Αφαιρέστε τις βίδες που συγκρατούν το πλαίσιο της οθόνης πάνω στη διάταξή της και, στη συνέχεια, γυρίστε ανάποδα το πλαίσιο.



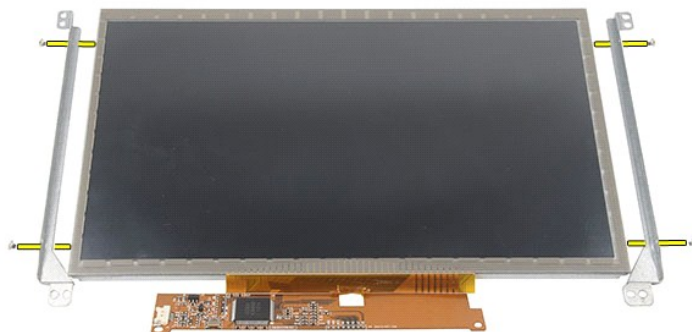
9. Αφαιρέστε το καλώδιο δεδομένων της οθόνης από το πλαίσιο της.



10. Αφαιρέστε το πλαίσιο της οθόνης από τη διάταξή της.



11. Αφαιρέστε τις βίδες που συγκρατούν τον βραχίονα της οθόνης και, στη συνέχεια, βγάλτε τον από τη διάταξη της οθόνης.



Επανατοποθέτηση του πλαισίου/του βραχίονα της οθόνης

Για να επανατοποθετήσετε το πλαίσιο/τον βραχίονα της οθόνης, εκτελέστε τα παραπάνω βήματα με αντίστροφη σειρά.

[Επιστροφή στη σελίδα περιεχομένων](#)

[Επιστροφή στη σελίδα περιεχομένων](#)

Καλώδιο οθόνης

Εγχειρίδιο σέρβις για τον υπολογιστή Dell Latitude 2120

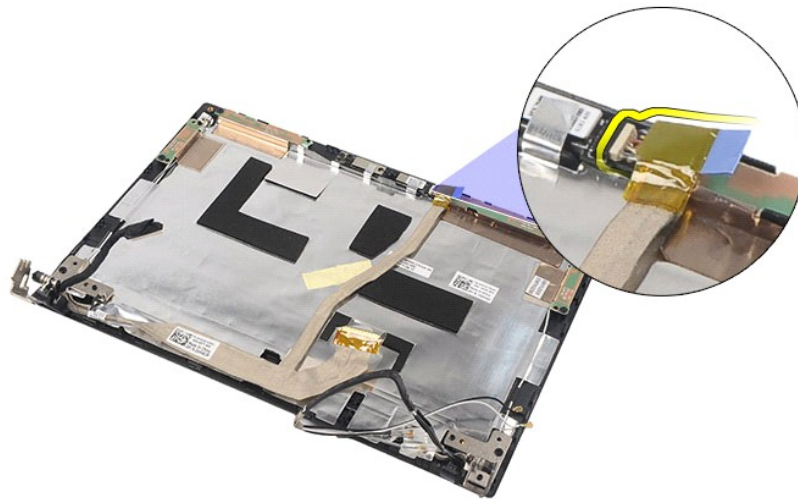
ΠΡΟΕΙΔΟΠΟΙΗΣΗ: Διαβάστε τις οδηγίες που παραλάβατε μαζί με τον υπολογιστή σας και αφορούν θέματα ασφάλειας, προτού εκτελέσετε οποιαδήποτε εργασία στο εσωτερικό του. Για πρόσθετες πληροφορίες σχετικά με τις άριστες πρακτικές σε θέματα ασφάλειας, ανατρέξτε στην αρχική σελίδα του ιστοτόπου για τη συμμόρφωση προς τις κανονιστικές διατάξεις στη διεύθυνση www.dell.com/regulatory_compliance.

Αφαίρεση του καλωδίου της οθόνης

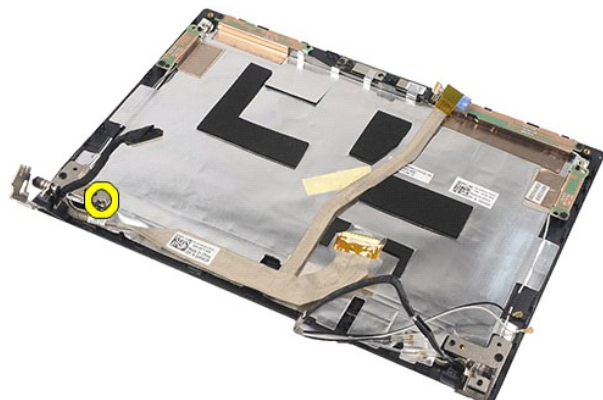


ΣΗΜΕΙΩΣΗ: Για την προβολή των εικόνων που θα βρείτε παρακάτω, μπορεί να χρειαστεί να εγκαταστήσετε την εφαρμογή Adobe Flash Player από τον ιστότοπο Adobe.com.

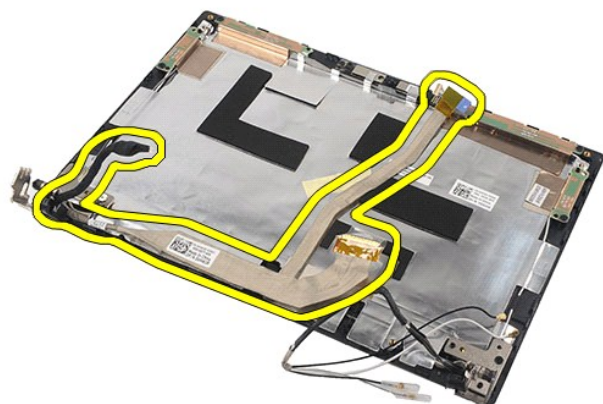
1. Ακολουθήστε τις διαδικασίες που περιγράφει η ενότητα [Πριν από την εκτέλεση εργασιών στο εσωτερικό του υπολογιστή σας](#).
2. Αφαιρέστε την [μπαταρία](#).
3. Αφαιρέστε το [πληκτρολόγιο](#).
4. Αφαιρέστε το [πλαίσιο πρόσβασης](#).
5. Αφαιρέστε τη [διάταξη της οθόνης](#).
6. Αφαιρέστε τη [στεφάνη συνκράτησης της οθόνης](#).
7. Αφαιρέστε το [πλαίσιο της οθόνης](#).
8. Αποσυνδέστε το καλώδιο της κάμερας από τη διάταξη της οθόνης.



9. Αφαιρέστε τη μη αποσπώμενη βίδα γείωσης από τον μεντεσέ της οθόνης.



10. Αφαιρέστε το καλώδιο της οθόνης από τη διάταξη της οθόνης.



Επανατοποθέτηση του καλωδίου της οθόνης

Για να επανατοποθετήσετε το καλώδιο της οθόνης, εκτελέστε τα παραπάνω βήματα με αντίστροφη σειρά.

[Επιστροφή στη σελίδα περιεχομένων](#)

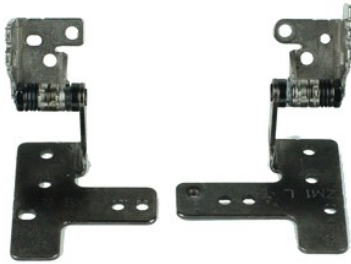
[Επιστροφή στη σελίδα περιεχομένων](#)

Μεντεσέδες οθόνης

Εγχειρίδιο σέρβις για τον υπολογιστή Dell Latitude 2120

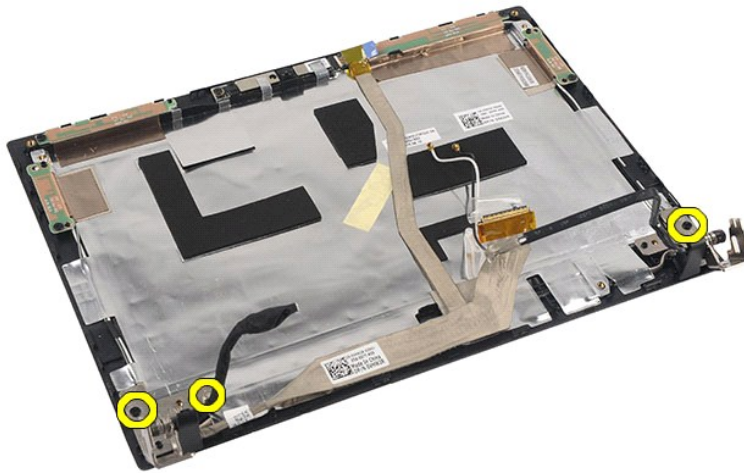
⚠ ΠΡΟΕΙΔΟΠΟΙΗΣΗ: Διαβάστε τις οδηγίες που παραλάβατε μαζί με τον υπολογιστή σας και αφορούν θέματα ασφάλειας, προτού εκτελέσετε οποιαδήποτε εργασία στο εσωτερικό του. Για πρόσθετες πληροφορίες σχετικά με τις άριστες πρακτικές σε θέματα ασφάλειας, ανατρέξτε στην αρχική σελίδα του ιστοτόπου για τη συμμόρφωση προς τις κανονιστικές διατάξεις στη διεύθυνση www.dell.com/regulatory_compliance.

Αφαίρεση των μεντεσέδων της οθόνης

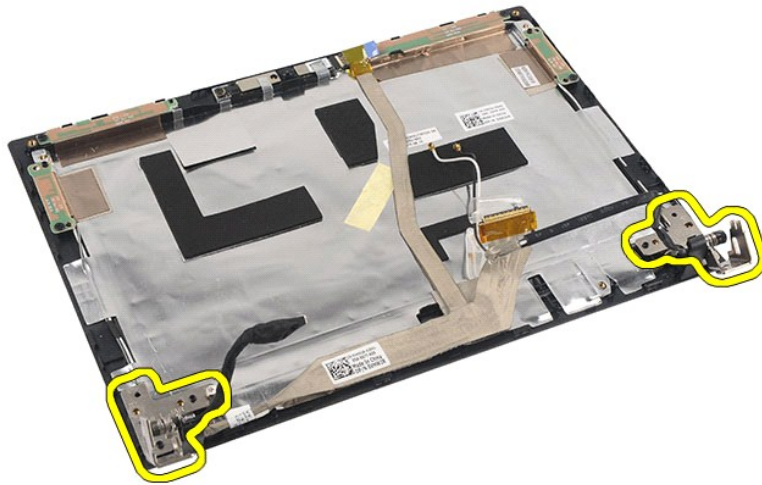


📌 ΣΗΜΕΙΩΣΗ: Για την προβολή των εικόνων που θα βρείτε παρακάτω, μπορεί να χρειαστεί να εγκαταστήσετε την εφαρμογή Adobe Flash Player από τον ιστότοπο Adobe.com.

1. Ακολουθήστε τις διαδικασίες που περιγράφει η ενότητα [Πριν από την εκτέλεση εργασιών στο εσωτερικό του υπολογιστή σας](#).
2. Αφαιρέστε την [μπαταρία](#).
3. Αφαιρέστε το [πληκτρολόγιο](#).
4. Αφαιρέστε το [πλαίσιο πρόσβασης](#).
5. Αφαιρέστε τη [διάταξη της οθόνης](#).
6. Αφαιρέστε τη [στεφάνη συνκράτησης της οθόνης](#).
7. Αφαιρέστε το [πλαίσιο της οθόνης](#).
8. Χαλαρώστε τη μη αποσπώμενη βίδα που συγκρατεί το καλώδιο της οθόνης και αφαιρέστε τη βίδα που συγκρατεί τον κάθε μεντεσέ της οθόνης πάνω στη διάταξη της οθόνης.



9. Σηκώστε τους μεντεσέδες της οθόνης και βγάλτε τους από τη διάταξη της οθόνης.



Επανατοποθέτηση των μεντεσέδων της οθόνης

Για να επανατοποθετήσετε τους μεντεσέδες της οθόνης, εκτελέστε τα παραπάνω βήματα με αντίστροφη σειρά.

[Επιστροφή στη σελίδα περιεχομένων](#)

[Επιστροφή στη σελίδα περιεχομένων](#)

Πλακέτα συστήματος/Μονάδα Bluetooth

Εγχειρίδιο σέρβις για τον υπολογιστή Dell Latitude 2120

⚠ ΠΡΟΕΙΔΟΠΟΙΗΣΗ: Διαβάστε τις οδηγίες που παραλάβατε μαζί με τον υπολογιστή σας και αφορούν θέματα ασφάλειας, προτού εκτελέσετε οποιαδήποτε εργασία στο εσωτερικό του. Για πρόσθετες πληροφορίες σχετικά με τις άριστες πρακτικές σε θέματα ασφάλειας, ανατρέξτε στην αρχική σελίδα του ιστοτόπου για τη συμμόρφωση προς τις κανονιστικές διατάξεις στη διεύθυνση www.dell.com/regulatory_compliance.

Αφαίρεση της πλακέτας συστήματος/της μονάδας Bluetooth

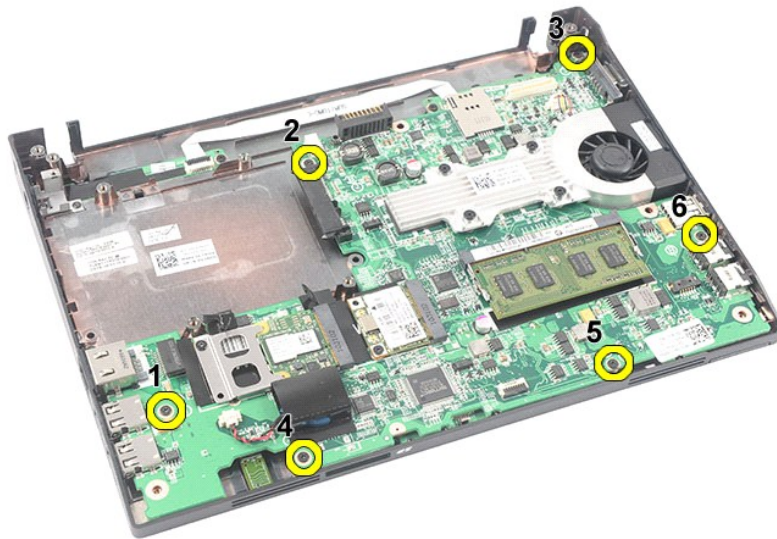


📌 ΣΗΜΕΙΩΣΗ: Για την προβολή των εικόνων που θα βρείτε παρακάτω, μπορεί να χρειαστεί να εγκαταστήσετε την εφαρμογή Adobe Flash Player από τον ιστότοπο Adobe.com.

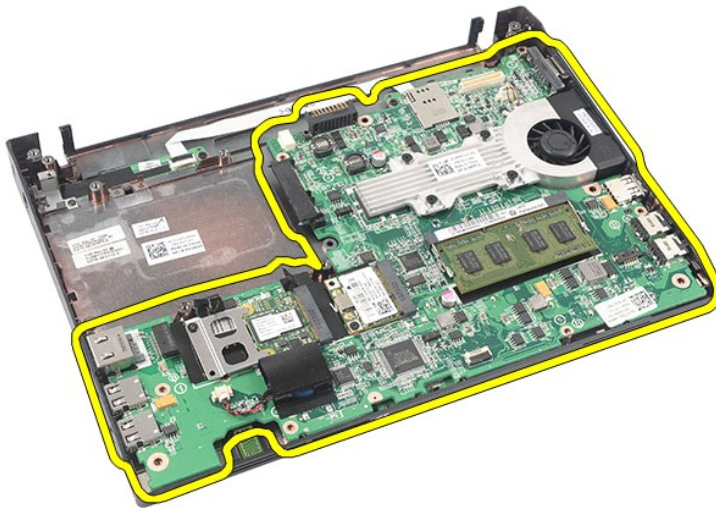
1. Ακολουθήστε τις διαδικασίες που περιγράφει η ενότητα [Πριν από την εκτέλεση εργασιών στο εσωτερικό του υπολογιστή σας](#).
2. Αφαιρέστε την [μπαταρία](#).
3. Αφαιρέστε το [πληκτρολόγιο](#).
4. Αφαιρέστε το [πλαίσιο πρόσβασης](#).
5. Αφαιρέστε τον [σκληρό δίσκο](#).
6. Αφαιρέστε την [κάρτα WWAN](#).
7. Αφαιρέστε την [κάρτα WLAN](#).
8. Αφαιρέστε τη [διάταξη της οθόνης](#).
9. Αφαιρέστε την [ψύκτρα](#).
10. Ανοίξτε τον συνδετήρα που συγκρατεί το καλώδιο της επιφάνειας αφής και αποσυνδέστε το καλώδιο από την πλακέτα συστήματος. Ανοίξτε τον συνδετήρα που συγκρατεί το καλώδιο του πλαισίου των κουμπιών και αποσυνδέστε το καλώδιο από την πλακέτα συστήματος.



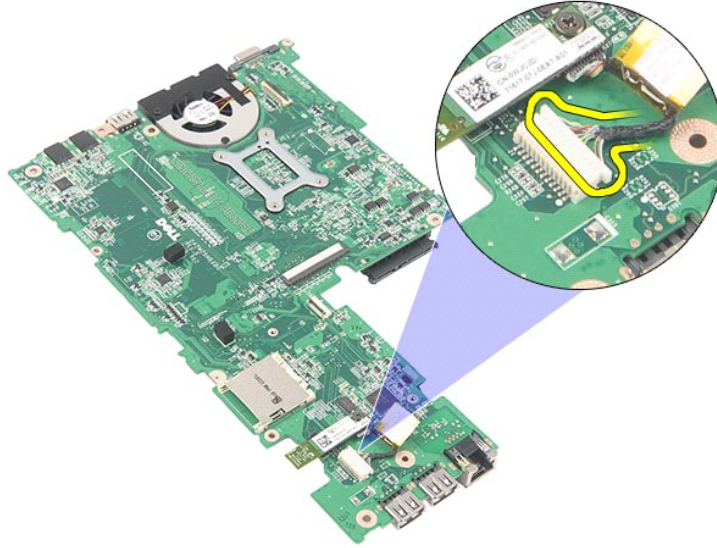
11. Αφαιρέστε τις βίδες που συγκρατούν την πλακέτα συστήματος στη θέση της.



12. Ξεκινώντας από την πλευρά όπου βρίσκονται οι θύρες USB, σηκώστε και αφαιρέστε την πλακέτα συστήματος.



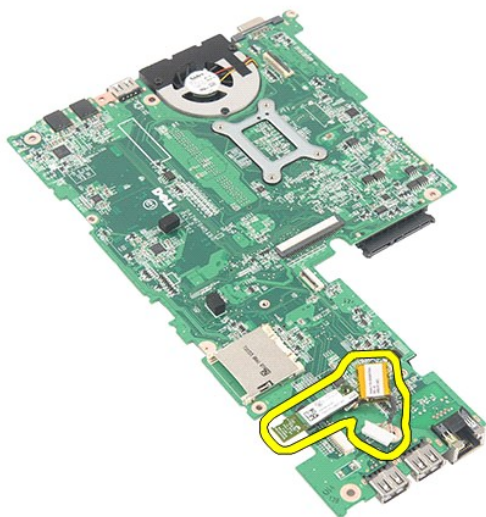
13. Αποσυνδέστε το καλώδιο της μονάδας Bluetooth από την πλακέτα συστήματος.



14. Αφαιρέστε τη βίδα που συγκρατεί τη μονάδα Bluetooth πάνω στην πλακέτα συστήματος.



15. Αποσυνδέστε τη μονάδα Bluetooth από την πλακέτα συστήματος.



Επανατοποθέτηση της πλακέτας συστήματος/της μονάδας Bluetooth

Για να επανατοποθετήσετε την πλακέτα συστήματος/τη μονάδα Bluetooth, εκτελέστε τα παραπάνω βήματα με αντίστροφη σειρά.

[Επιστροφή στη σελίδα περιεχομένων](#)

[Επιστροφή στη σελίδα περιεχομένων](#)

Κάρτα Secure Digital (SD)

Εγχειρίδιο σέρβις για τον υπολογιστή Dell Latitude 2120

⚠ ΠΡΟΕΙΔΟΠΟΙΗΣΗ: Διαβάστε τις οδηγίες που παραλάβατε μαζί με τον υπολογιστή σας και αφορούν θέματα ασφάλειας, προτού εκτελέσετε οποιαδήποτε εργασία στο εσωτερικό του. Για πρόσθετες πληροφορίες σχετικά με τις άριστες πρακτικές σε θέματα ασφάλειας, ανατρέξτε στην αρχική σελίδα του ιστοτόπου για τη συμμόρφωση προς τις κανονιστικές διατάξεις στη διεύθυνση www.dell.com/regulatory_compliance.

Αφαίρεση της κάρτας SD

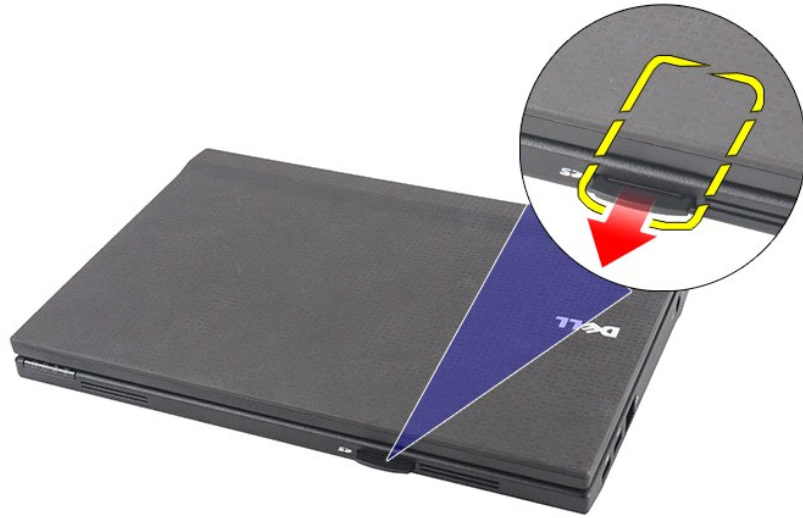


📌 ΣΗΜΕΙΩΣΗ: Για την προβολή των εικόνων που θα βρείτε παρακάτω, μπορεί να χρειαστεί να εγκαταστήσετε την εφαρμογή Adobe Flash Player από τον ιστότοπο Adobe.com.

1. Ακολουθήστε τις διαδικασίες που περιγράφει η ενότητα [Πριν από την εκτέλεση εργασιών στο εσωτερικό του υπολογιστή σας](#).
2. Για να αποδεσμεύσετε την κάρτα SD, πιέστε την προς τα μέσα.



3. Τραβήξτε την κάρτα SD και βγάλτε την από τον υπολογιστή.



Επανατοποθέτηση της κάρτας SD

Για να επανατοποθετήσετε την κάρτα SD, εκτελέστε τα παραπάνω βήματα με αντίστροφη σειρά.

[Επιστροφή στη σελίδα περιεχομένων](#)

[Επιστροφή στη σελίδα περιεχομένων](#)

Κάρτα SIM

Εγχειρίδιο σέρβις για τον υπολογιστή Dell Latitude 2120

⚠ ΠΡΟΕΙΔΟΠΟΙΗΣΗ: Διαβάστε τις οδηγίες που παραλάβατε μαζί με τον υπολογιστή σας και αφορούν θέματα ασφάλειας, προτού εκτελέσετε οποιαδήποτε εργασία στο εσωτερικό του. Για πρόσθετες πληροφορίες σχετικά με τις άριστες πρακτικές σε θέματα ασφάλειας, ανατρέξτε στην αρχική σελίδα του ιστοτόπου για τη συμμόρφωση προς τις κανονιστικές διατάξεις στη διεύθυνση www.dell.com/regulatory_compliance.

Αφαίρεση της κάρτας SIM



📌 ΣΗΜΕΙΩΣΗ: Για την προβολή των εικόνων που θα βρείτε παρακάτω, μπορεί να χρειαστεί να εγκαταστήσετε την εφαρμογή Adobe Flash Player από τον ιστότοπο Adobe.com.

1. Ακολουθήστε τις διαδικασίες που περιγράφει η ενότητα [Πριν από την εκτέλεση εργασιών στο εσωτερικό του υπολογιστή σας](#).
2. Αφαιρέστε την [μπαταρία](#).
3. Για να αποδεσμεύσετε την κάρτα SIM, πιέστε την προς τα μέσα.



4. Τραβήξτε την κάρτα SIM και βγάλτε την από τον υπολογιστή.



Επανατοποθέτηση της κάρτας SIM

Για να επανατοποθετήσετε την κάρτα SIM, εκτελέστε τα παραπάνω βήματα με αντίστροφη σειρά.

[Επιστροφή στη σελίδα περιεχομένων](#)

[Επιστροφή στη σελίδα περιεχομένων](#)

Κάρτα επιταχυντή σκληρού δίσκου

Εγχειρίδιο σέρβις για τον υπολογιστή Dell Latitude 2120

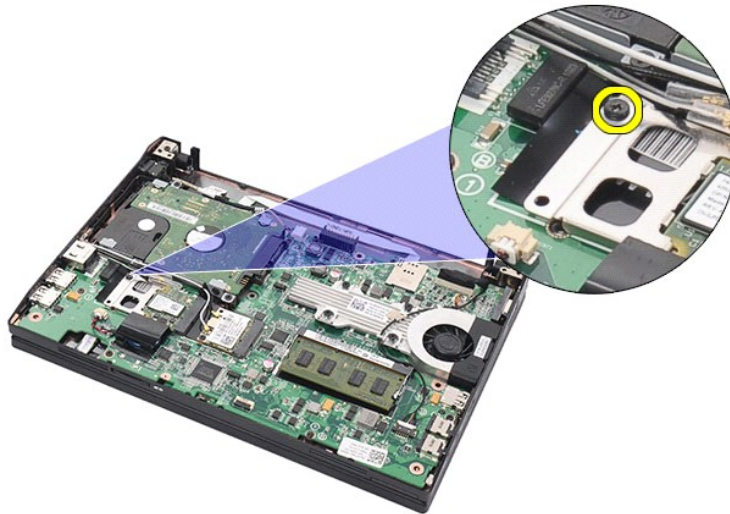
⚠ ΠΡΕΙΔΟΠΟΙΗΣΗ: Διαβάστε τις οδηγίες που παραλάβατε μαζί με τον υπολογιστή σας και αφορούν θέματα ασφάλειας, προτού εκτελέσετε οποιαδήποτε εργασία στο εσωτερικό του. Για πρόσθετες πληροφορίες σχετικά με τις άριστες πρακτικές σε θέματα ασφάλειας, ανατρέξτε στην αρχική σελίδα του ιστοτόπου για τη συμμόρφωση προς τις κανονιστικές διατάξεις στη διεύθυνση www.dell.com/regulatory_compliance.

Αφαίρεση της κάρτας επιταχυντή του σκληρού δίσκου

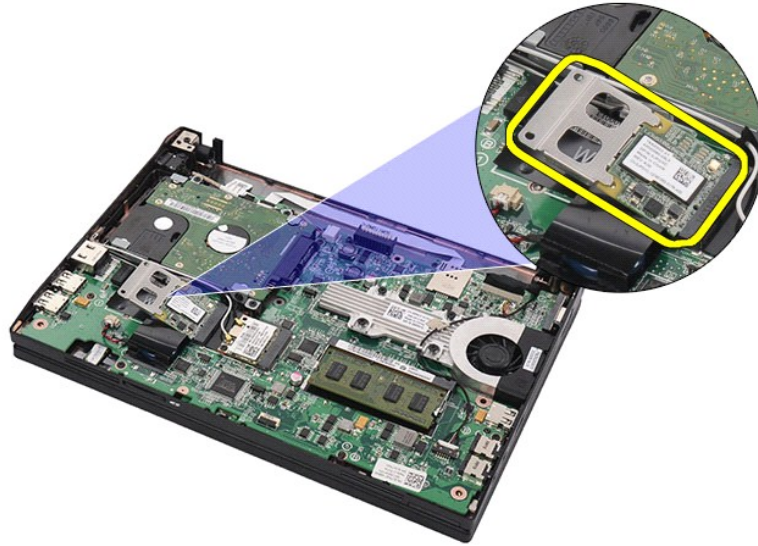


📌 ΣΗΜΕΙΩΣΗ: Για την προβολή των εικόνων που θα βρείτε παρακάτω, μπορεί να χρειαστεί να εγκαταστήσετε την εφαρμογή Adobe Flash Player από τον ιστότοπο Adobe.com.

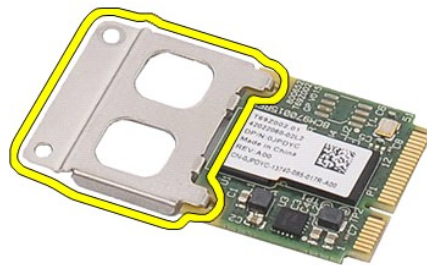
1. Ακολουθήστε τις διαδικασίες που περιγράφει η ενότητα [Πριν από την εκτέλεση εργασιών στο εσωτερικό του υπολογιστή σας](#).
2. Αφαιρέστε την [μπαταρία](#).
3. Αφαιρέστε το [πληκτρολόγιο](#).
4. Αφαιρέστε το [πλαίσιο πρόσβασης](#).
5. Αφαιρέστε τη βίδα που συγκρατεί την κάρτα επιταχυντή του σκληρού δίσκου πάνω στην πλακέτα συστήματος.



6. Αφαιρέστε από τον υπολογιστή την κάρτα επιταχυντή του σκληρού δίσκου.



7. Αφαιρέστε τον μεταλλικό βραχίονα της κάρτας επιταχυντή του σκληρού δίσκου από την κάρτα.



Επανατοποθέτηση της κάρτας επιταχυντή του σκληρού δίσκου

Για να επανατοποθετήσετε την κάρτα επιταχυντή του σκληρού δίσκου, εκτελέστε τα παραπάνω βήματα με αντίστροφη σειρά.

[Επιστροφή στη σελίδα περιεχομένων](#)

[Επιστροφή στη σελίδα περιεχομένων](#)

Ρύθμιση συστήματος

Εγχειρίδιο σέρβις για τον υπολογιστή Dell Latitude 2120


- [Επισκόπηση](#)
- [Είσοδος στο πρόγραμμα ρύθμισης του συστήματος](#)
- [Μενού εκκίνησης](#)
- [Πλήκτρα πλοήγησης](#)
- [Επιλογές μενού για τη ρύθμιση του συστήματος](#)

Επισκόπηση

Χρησιμοποιήστε το πρόγραμμα ρύθμισης του συστήματος:

- 1 Για να αλλάξετε τις πληροφορίες σχετικά με τη ρύθμιση των παραμέτρων του συστήματος μετά την προσθήκη, αλλαγή ή κατάργηση υλικού στον υπολογιστή σας.
- 1 Για να καθορίσετε ή να αλλάξετε κάποια δυνατότητα που μπορεί να επιλέξει ο χρήστης, όπως τον κωδικό πρόσβασης χρήστη.
- 1 Για να δείτε το τρέχον μέγεθος της μνήμης ή να ρυθμίσετε τον εγκατεστημένο σκληρό δίσκο.

Προτού χρησιμοποιήσετε το πρόγραμμα ρύθμισης του συστήματος, συνιστάται να σημειώσετε τις πληροφορίες που παρουσιάζει η οθόνη ρύθμισης ώστε να μπορείτε να τις χρησιμοποιήσετε στο μέλλον.

 **ΠΡΟΣΟΧΗ:** Αν δεν είστε έμπειρος υπολογιστής, μην αλλάξετε τις ρυθμίσεις για το πρόγραμμα αυτό. Ορισμένες αλλαγές μπορεί να προξενήσουν την εσφαλμένη λειτουργία του υπολογιστή σας.

Είσοδος στο πρόγραμμα ρύθμισης του συστήματος

1. Θέστε σε λειτουργία (ή επανεκκινήστε) τον υπολογιστή σας.
2. Όταν παρουσιαστεί το λογότυπο DELL, πιέστε αμέσως το <F2>.

Μενού εκκίνησης

Στο μενού εκκίνησης παρατίθενται όλες οι έγκυρες συσκευές εκκίνησης για τον υπολογιστή σας. Χρησιμοποιήστε το μενού εκκίνησης:

- 1 Για να εκτελέσετε διαγνωστικούς ελέγχους στον υπολογιστή σας.
- 1 Για να μπείτε στο πρόγραμμα ρύθμισης του συστήματος.
- 1 Για να αλλάξετε την ακολουθία εκκίνησης χωρίς να κάνετε μόνιμη αλλαγή της στο πρόγραμμα ρύθμισης του συστήματος.

Για να αποκτήσετε πρόσβαση στο μενού εκκίνησης:

1. Θέστε σε λειτουργία (ή επανεκκινήστε) τον υπολογιστή σας.
2. Όταν παρουσιαστεί το μπλε λογότυπο DELL, πιέστε αμέσως το <F12>.

Πλήκτρα πλοήγησης

Χρησιμοποιήστε τα παρακάτω πλήκτρα για πλοήγηση στις οθόνες του προγράμματος ρύθμισης του συστήματος:


Πλοήγηση	
Ενέργεια	Πλήκτρα
Ανάπτυξη και σύμπτυξη πεδίου	<Enter>, πλήκτρο με το αριστερό ή το δεξί βέλος
Έξοδος από το BIOS	<Esc>, κουμπί Exit (Έξοδος)
Επιλογή πεδίου που θέλετε να αλλάξετε	<Enter>
Αλλαγή πεδίου	Κάντε την απαιτούμενη αλλαγή και κλικ στην επιλογή Apply (Εφαρμογή).
Ακύρωση τροποποίησης	<Esc>
Επαναφορά προεπιλεγμένων ρυθμίσεων	Κουμπί Load Defaults (Φόρτωση προεπιλεγμένων ρυθμίσεων)

Επιλογές μενού για τη ρύθμιση του συστήματος

Οι πίνακες που ακολουθούν περιγράφουν τις επιλογές του μενού για το πρόγραμμα ρύθμισης του συστήματος:

General (Γενικά)	
Επιλογή	Περιγραφή
	Στην ενότητα αυτή παρατίθενται τα κύρια χαρακτηριστικά του υλικού που διαθέτει ο υπολογιστής σας. Δεν υπάρχουν διαμορφώσιμες επιλογές στην ενότητα αυτή. <ol style="list-style-type: none">1 System Information (Πληροφορίες συστήματος)<ul style="list-style-type: none">o BIOS Version (Έκδοση BIOS)o Service Tag (Ετικέτα εξυπηρέτησης)o Asset Tag (Ετικέτα περιουσιακού στοιχείου)o Ownership Tag (Ετικέτα κατόχου)1 Memory Information (Πληροφορίες για τη μνήμη)<ul style="list-style-type: none">o Memory Installed (Εγκατεστημένη μνήμη)

System Information (Πληροφορίες συστήματος)	<ul style="list-style-type: none"> o Memory Available (Διαθέσιμη μνήμη) o Memory Speed (Ταχύτητα μνήμης) o Memory Channel Mode (Λειτουργία καναλιών μνήμης) o Memory Technology (Τεχνολογία μνήμης) o DIMM A Size (Μέγεθος DIMM A) <p>1 Processor Information (Πληροφορίες επεξεργαστή)</p> <ul style="list-style-type: none"> o Processor Type (Τύπος επεξεργαστή) o Core Count (Μέτρηση πυρήνα) o Processor ID (Αναγνωριστικό επεξεργαστή) o Current Clock Speed (Τρέχουσα ταχύτητα ρολογιού) <p>1 Device Information (Πληροφορίες συσκευών)</p> <ul style="list-style-type: none"> o Primary Hard Drive (Κύριος σκληρός δίσκος) o Video Controller (Ελεγκτήρας βίντεο) o Video BIOS Version (Έκδοση BIOS βίντεο) o Video Memory (Μνήμη βίντεο) o Panel Type (Τύπος πλαίσιου) o Native Resolution (Εγγενής ανάλυση) o Audio Controller (Ελεγκτήρας ήχου) o Wi-Fi Device (Συσκευή Wi-Fi) o Cellular Device (Κυψελοειδής συσκευή) o Bluetooth Device (Συσκευή Bluetooth) o Integrated NIC MAC (Ενσωματωμένος NIC MAC)
Battery Information (Πληροφορίες για την μπαταρία)	Παρουσιάζει την κατάσταση της μπαταρίας και τον τύπο του προσαρμογέα ισχύος AC που είναι συνδεδεμένος στον υπολογιστή.
Boot Sequence (Ακολουθία εκκίνησης)	Καθορίζει τη σειρά με την οποία ο υπολογιστής επιχειρεί να βρει λειτουργικό σύστημα. <ul style="list-style-type: none"> 1 Diskette drive (Μονάδα δισκέτας) 1 Internal HDD (Εσωτερικός σκληρός δίσκος) 1 USB Storage Device (Συσκευή αποθήκευσης USB) 1 CD/DVD/CD-RW Drive (Μονάδα CD/DVD/CD-RW) 1 Onboard NIC (Ενσωματωμένη κάρτα NIC) <p>Η λίστα αυτή καθορίζει τη σειρά με την οποία το BIOS εκτελεί αναζήτηση για εκκινήσιμες συσκευές. Για να αλλάξετε τη σειρά εκκίνησης, επιλέξτε τη συσκευή που θα αλλάξετε στη λίστα και κάντε κλικ στο πάνω/κάτω βέλος ή χρησιμοποιήστε τα πλήκτρα Page Up/Page Down για να αλλάξετε τη θέση της συσκευής. Μπορείτε επίσης να αποκλείσετε συσκευές από τη λίστα αυτή χρησιμοποιώντας τα πλαίσια ελέγχου.</p>
Date/Time (Ημερομηνία/Ωρα)	Παρουσιάζει τις τρέχουσες ρυθμίσεις για την ημερομηνία και την ώρα. Σας δίνει τη δυνατότητα να αλλάξετε την ημερομηνία και την ώρα που παρουσιάζει ο υπολογιστής.

 **ΣΗΜΕΙΩΣΗ:** Η ενότητα System Configuration (Διαμόρφωση παραμέτρων συστήματος) περιέχει επιλογές και ρυθμίσεις που αφορούν τις ενσωματωμένες συσκευές του συστήματος. Ανάλογα με τον υπολογιστή σας και τις εγκατεστημένες συσκευές, μπορεί να μην εμφανίζονται τα στοιχεία που παρατίθενται στην ενότητα αυτή.

System Configuration (Διαμόρφωση παραμέτρων συστήματος)	
Επιλογή	Περιγραφή
Integrated NIC (Ενσωματωμένος NIC)	Σας δίνει τη δυνατότητα να διαμορφώσετε τις παραμέτρους του ενσωματωμένου ελεγκτήρα δικτύου. Οι επιλογές είναι: Disabled (Απενεργοποιημένος), Enabled (Ενεργοποιημένος), Enabled w/PXE (Ενεργοποιημένος με PXE) και Enabled w/RPL (Ενεργοποιημένος με RPL).
System Management (Διαχείριση συστήματος)	Σας δίνει τη δυνατότητα να αλλάξετε τον μηχανισμό διαχείρισης του συστήματος. Οι επιλογές είναι Disabled (Απενεργοποιημένη), Alert Only (Μόνο ειδοποίηση) και ASF 2.0 .
SATA Operation (Λειτουργία SATA)	Σας δίνει τη δυνατότητα να διαμορφώσετε τις παραμέτρους του τρόπου λειτουργίας του ελεγκτήρα του εσωτερικού σκληρού δίσκου SATA. Οι επιλογές είναι: Disabled (Απενεργοποιημένη), ATA και AHCI .
Miscellaneous Devices (Διάφορες συσκευές)	Σας δίνει τη δυνατότητα να ενεργοποιήσετε ή να απενεργοποιήσετε τις εξής συσκευές: <ul style="list-style-type: none"> 1 External USB Port (Εξωτερική θύρα USB) 1 Microphone (Μικρόφωνο) 1 Media Card (Κάρτα μέσων) 1 Camera (Κάμερα)
Network Activity LED (Ενδεικτική λυχνία δραστηριότητας δικτύου)	Σας δίνει τη δυνατότητα να διαμορφώσετε τη συμπεριφορά της ενδεικτικής λυχνίας για το δίκτυο. <p>Οι επιλογές είναι:</p> <ul style="list-style-type: none"> 1 Enable ACPI OS Control (Ενεργοποίηση ελέγχου μέσω λειτουργικού συστήματος ACPI) — Δίνει τη δυνατότητα ελέγχου της ενδεικτικής λυχνίας για τη δραστηριότητα μέσω λειτουργικού συστήματος ACPI και προγράμματος οδήγησης ACPI. 1 Wireless LAN Indicator (Ενδεικτική ασύρματου τοπικού δικτύου (LAN)) — Η ενδεικτική λυχνία για τη δραστηριότητα του δικτύου υποδεικνύει δραστηριότητα WLAN. 1 Off (Σβηστή) — Απενεργοποιεί την ενδεικτική λυχνία για τη δραστηριότητα του δικτύου. <p>ΣΗΜΕΙΩΣΗ: Αν χρησιμοποιείτε λειτουργικό σύστημα Ubuntu, η ενδεικτική λυχνία για τη δραστηριότητα του δικτύου μπορεί να λειτουργήσει μόνο ως ενδεικτική ενεργής/ανεργής ραδιοεπικοινωνίας WLAN και πρέπει να επιλέξετε τη δυνατότητα Wireless LAN Indicator (Ενδεικτική ασύρματου τοπικού δικτύου (LAN)). Αν επιλέξετε οποιαδήποτε άλλη δυνατότητα, απενεργοποιείται η ενδεικτική λυχνία για τη δραστηριότητα του δικτύου.</p>

Video (Βίντεο)	
Επιλογή	Περιγραφή
LCD Brightness (Φωτεινότητα οθόνης υγρών κρυστάλλων (LCD))	Σας δίνει τη δυνατότητα να καθορίσετε τη φωτεινότητα της οθόνης ανάλογα με την πηγή ισχύος (On Battery (Με την μπαταρία) και On AC (Με εναλλασσόμενο ρεύμα)).

Security (Ασφάλεια)	
Επιλογή	Περιγραφή

Admin Password (Κωδικός πρόσβασης διαχειριστή)	<p>Σας δίνει τη δυνατότητα να καθορίσετε, να αλλάξετε ή να διαγράψετε το κωδικό πρόσβασης διαχειριστή. Ο κωδικός πρόσβασης διαχειριστή ενεργοποιεί αρκετά χαρακτηριστικά ασφαλείας αφού τον καθορίσετε, π.χ.:</p> <ul style="list-style-type: none"> 1 Περιορίζει τις αλλαγές στις ρυθμίσεις στο πρόγραμμα ρύθμισης του συστήματος. 1 Περιορίζει τις συσκευές εκκίνησης που παρατίθενται στο μενού εκκίνησης με το πλήκτρο <F12> αφήνοντας μόνο όσες είναι ενεργοποιημένες στο πεδίο Boot Sequence (Ακολουθία εκκίνησης). 1 Απαγορεύει τις αλλαγές στις ετικέτες κατόχου και περιουσιακού στοιχείου. 1 Υποκαθιστά τον κωδικό πρόσβασης στο σύστημα και στον σκληρό δίσκο. <p>ΣΗΜΕΙΩΣΗ: Πρέπει να καθορίσετε τον κωδικό πρόσβασης του διαχειριστή πριν από τον κωδικό πρόσβασης στο σύστημα ή στον σκληρό δίσκο. ΣΗΜΕΙΩΣΗ: Αν οι αλλαγές κωδικών πρόσβασης ολοκληρωθούν με επιτυχία, εφαρμόζονται αμέσως. ΣΗΜΕΙΩΣΗ: Αν διαγράψετε τον κωδικό πρόσβασης διαχειριστή, αυτόματα διαγράφεται και ο κωδικός πρόσβασης στο σύστημα.</p>
System Password (Κωδικός πρόσβασης στο σύστημα)	<p>Σας δίνει τη δυνατότητα να καθορίσετε, να αλλάξετε ή να διαγράψετε το κωδικό πρόσβασης στο σύστημα. Όταν τον καθορίσετε, σας ζητείται να τον πληκτρολογήσετε σε κάθε ενεργοποίηση ή επανεκκίνηση του υπολογιστή σας.</p> <p>ΣΗΜΕΙΩΣΗ: Αν οι αλλαγές κωδικών πρόσβασης ολοκληρωθούν με επιτυχία, εφαρμόζονται αμέσως.</p>
Internal HDD Password (Κωδικός πρόσβασης στον εσωτερικό σκληρό δίσκο)	<p>Το πεδίο αυτό σας δίνει τη δυνατότητα καθορισμού, αλλαγής ή διαγραφής του κωδικού πρόσβασης στον εσωτερικό σκληρό δίσκο του συστήματος. Αν οι αλλαγές ολοκληρωθούν με επιτυχία, εφαρμόζονται αμέσως και απαιτούν επανεκκίνηση του συστήματος. Ο κωδικός πρόσβασης στον σκληρό δίσκο τον ακολουθεί παντού και έτσι ο σκληρός δίσκος προστατεύεται ακόμη και αν τον εγκαταστήσετε σε κάποιο άλλο σύστημα.</p>
Password Bypass (Παράβλεψη κωδικού πρόσβασης)	<p>Σας δίνει τη δυνατότητα παράβλεψης των προτροπών για πληκτρολόγηση των κωδικών πρόσβασης στο σύστημα και στον εσωτερικό σκληρό δίσκο κατά την επανεκκίνηση του υπολογιστή σας ή την επάνοδο του σε κανονική λειτουργία ενώ βρισκόταν σε κατάσταση αναμονής.</p> <p>Για τη δυνατότητα Password Bypass (Παράβλεψη κωδικού πρόσβασης) μπορεί να επιλέξετε τις ρυθμίσεις: Disabled (Ενεργοποιημένη), Reboot Bypass (Παράβλεψη επανεκκίνησης), Resume Bypass (Παράβλεψη επανόδου σε κανονική λειτουργία) και Reboot & Resume Bypass (Παράβλεψη επανεκκίνησης & επανόδου σε κανονική λειτουργία).</p> <p>ΣΗΜΕΙΩΣΗ: Δεν είναι δυνατή η παράβλεψη του κωδικού πρόσβασης στο σύστημα ή στον σκληρό δίσκο όταν ενεργοποιείτε έναν τον υπολογιστή σας μετά από τερματισμό της λειτουργίας του.</p>
Password Change (Αλλαγή κωδικού πρόσβασης)	<p>Σας δίνει τη δυνατότητα να ενεργοποιήσετε ή να απενεργοποιήσετε αλλαγές στους κωδικούς πρόσβασης στο σύστημα και στον σκληρό δίσκο όταν καθορίσετε τον κωδικό πρόσβασης διαχειριστή.</p>
Computrace	<p>Σας δίνει τη δυνατότητα να ενεργοποιήσετε ή να απενεργοποιήσετε το προαιρετικό λογισμικό Computrace. Οι επιλογές είναι: Deactivate (Απενεργοποίηση), Disable (Αδρανοποίηση) και Activate (Ενεργοποίηση).</p> <p>ΣΗΜΕΙΩΣΗ: Οι επιλογές Activate (Ενεργοποίηση) και Disable (Αδρανοποίηση) ενεργοποιούν ή αδρανοποιούν μόνιμα το χαρακτηριστικό και δεν επιτρέπουν περαιτέρω αλλαγές.</p>
CPU XD Support (Υποστήριξη CPU XD)	<p>Σας δίνει τη δυνατότητα να ενεργοποιήσετε ή να απενεργοποιήσετε τη λειτουργία Execute Disable (Αδρανοποίηση εκτέλεσης) του επεξεργαστή.</p> <p>Προεπιλεγμένη ρύθμιση: Enabled (Ενεργοποιημένη)</p>

Performance (Επιδόσεις)	
Επιλογή	Περιγραφή
Intel SpeedStep	Ενεργοποιεί ή απενεργοποιεί το χαρακτηριστικό Intel SpeedStep.

Power Management (Διαχείριση ισχύος)	
Επιλογή	Περιγραφή
Wake on AC (Αφύπνιση με εναλλασσόμενο ρεύμα)	Σας δίνει τη δυνατότητα να ενεργοποιήσετε ή να απενεργοποιήσετε την αυτόματη έναρξη λειτουργίας του υπολογιστή όταν συνδεθεί προσαρμογέα ισχύος AC.
Auto On Time (Ωρα αυτόματης ενεργοποίησης)	<p>Σας δίνει τη δυνατότητα να καθορίσετε την ώρα που ο υπολογιστής θα ενεργοποιηθεί αυτόματα.</p> <p>Μπορείτε να καθορίσετε τις ημέρες κατά τις οποίες θέλετε να ενεργοποιείται αυτόματα ο υπολογιστής. Οι ρυθμίσεις είναι Disabled (Απενεργοποιημένη), Everyday (Κάθε μέρα) ή Weekdays (Καθημερινές).</p> <p>Προεπιλεγμένη ρύθμιση: Disabled (Απενεργοποιημένη)</p>
USB Wake Support (Υποστήριξη αφύπνισης μέσω USB)	<p>Σας επιτρέπει να ενεργοποιήσετε ή να απενεργοποιήσετε τη δυνατότητα αφύπνισης του υπολογιστή από την κατάσταση αναμονής μέσω συσκευών USB.</p> <p>Το χαρακτηριστικό αυτό λειτουργεί μόνο όταν είναι συνδεδεμένος ο προσαρμογέας ισχύος AC. Αν αποσυνδέσετε τον προσαρμογέα ισχύος AC ενόσω το σύστημα βρίσκεται σε κατάσταση αναμονής, το BIOS θα διακόψει την παροχή ισχύος προς όλες τις θύρες USB για να διατηρηθεί η ισχύς της μπαταρίας.</p>
Wake on LAN (Αφύπνιση μέσω τοπικού δικτύου (LAN))	<p>Δίνει στον υπολογιστή τη δυνατότητα ενεργοποίησης μέσω ειδικού σήματος τοπικού δικτύου (LAN) ή εξόδου από την κατάσταση αδρανοποίησης όταν δοθεί το έναυσμα μέσω ειδικού σήματος ασύρματου τοπικού δικτύου (LAN). Η αφύπνιση από την κατάσταση αναμονής δεν επηρεάζεται από τη ρύθμιση αυτή και πρέπει να την ενεργοποιήσετε στο λειτουργικό σύστημα.</p> <ul style="list-style-type: none"> 1 Disabled (Απενεργοποιημένη) — Δεν επιτρέπεται στο σύστημα να ενεργοποιηθεί όταν λάβει σήμα αφύπνισης από το LAN ή το ασύρματο LAN. 1 LAN Only (Μόνο τοπικό δίκτυο (LAN)) — Επιτρέπεται στο σύστημα να ενεργοποιηθεί με ειδικά σήματα LAN. <p>Η εργοστασιακά προεπιλεγμένη ρύθμιση είναι Disabled (Απενεργοποιημένη).</p>
ExpressCharge	<p>Σας δίνει τη δυνατότητα να ενεργοποιήσετε ή να απενεργοποιήσετε το χαρακτηριστικό ExpressCharge (Ταχύτατη φόρτιση).</p> <p>ΣΗΜΕΙΩΣΗ: Το χαρακτηριστικό ExpressCharge μπορεί να μην είναι διαθέσιμο για όλες τις μπαταρίες.</p>
Charger Behavior (Συμπεριφορά φορτιστή)	<p>Σας δίνει τη δυνατότητα να ενεργοποιήσετε ή να απενεργοποιήσετε τον φορτιστή της μπαταρίας. Αν απενεργοποιήσετε την επιλογή, η μπαταρία δεν θα χάσει την ισχύ της όταν συνδέσετε το σύστημα με προσαρμογέα ισχύος AC, αλλά ούτε και θα φορτιστεί.</p> <p>Προεπιλεγμένη ρύθμιση: Charger Enabled (Ενεργοποιημένος φορτιστής)</p>

POST Behavior (Συμπεριφορά POST)	
Επιλογή	Περιγραφή
Adapter Warnings (Προειδοποιήσεις προσαρμογέων)	<p>Σας δίνει τη δυνατότητα να ενεργοποιήσετε ή να απενεργοποιήσετε τα μηνύματα προειδοποίησης του BIOS όταν χρησιμοποιείτε ορισμένους προσαρμογείς ισχύος. Το BIOS παρουσιάζει τα μηνύματα αυτά αν επιχειρήσετε να χρησιμοποιήσετε προσαρμογέα ισχύος που οι δυνατότητές του δεν επαρκούν για τη διαμόρφωση των παραμέτρων σας.</p> <p>Η εργοστασιακά προεπιλεγμένη ρύθμιση είναι Enable Adapter Warnings (Ενεργοποίηση προειδοποιήσεων προσαρμογέων).</p>
Keypad (Embedded) (Πληκτρολόγιο (ενσωματωμένο))	<p>Σας δίνει τη δυνατότητα να επιλέξετε μία από τις δύο μεθόδους για να ενεργοποιήσετε το πληκτρολόγιο που είναι ενσωματωμένο στο εσωτερικό πληκτρολόγιο.</p> <ul style="list-style-type: none"> 1 Fn Key Only (Μόνο με το πλήκτρο Fn) — Το πληκτρολόγιο ενεργοποιείται μόνο όταν κρατάτε πατημένο το πλήκτρο <Fn>. 1 By Num Lk (Με το πλήκτρο Num Lk) — Το πληκτρολόγιο ενεργοποιείται όταν (1) είναι αναμμένη η ενδεικτική λυχνία Num Lock (Κλειδώμα αριθμικών πλήκτρων) και (2) δεν έχετε προσαρτήσει εξωτερικό πληκτρολόγιο. Θα πρέπει να έχετε υπόψη ότι το σύστημα μπορεί να μην εντοίσει αμέσως ότι αφαιρέσατε κάποιο εξωτερικό πληκτρολόγιο. <p>ΣΗΜΕΙΩΣΗ: Όταν εκτελείται η λειτουργία Setup (Ρύθμιση), το πεδίο αυτό δεν ισχύει—Η ρύθμιση εκτελείται μόνο κατά τη λειτουργία Fn Key Only (Μόνο με το πλήκτρο Fn).</p> <p>Προεπιλεγμένη ρύθμιση: Fn Key Only (Μόνο με το πλήκτρο Fn).</p>
Numlock LED (Ενδεικτική λυχνία κλειδώματος αριθμικών πλήκτρων (Numlock))	<p>Σας δίνει τη δυνατότητα να ενεργοποιήσετε ή να απενεργοποιήσετε την ενδεικτική λυχνία κλειδώματος αριθμικών πλήκτρων (NumLock) κατά την εκκίνηση του υπολογιστή.</p> <p>Προεπιλεγμένη ρύθμιση: Enabled (Ενεργοποιημένη).</p>
USB Emulation (Εξομοίωση USB)	<p>Καθορίζει πώς θα χρησιμοποιούνται οι συσκευές USB από το BIOS. Η εξομοίωση USB είναι πάντα ενεργοποιημένη κατά τη διάρκεια της διαδικασίας POST.</p> <p>Η εργοστασιακά προεπιλεγμένη ρύθμιση είναι Enabled (Ενεργοποιημένη).</p>
Fn Key Emulation (Εξομοίωση πλήκτρου Fn)	<p>Σας δίνει τη δυνατότητα να χρησιμοποιήσετε το πλήκτρο <Scroll Lock> σε εξωτερικό πληκτρολόγιο PS/2 με τον ίδιο τρόπο που χρησιμοποιείτε το πλήκτρο <Fn> στο εσωτερικό πληκτρολόγιο του υπολογιστή.</p> <p>ΣΗΜΕΙΩΣΗ: Τα πληκτρολόγια USB δεν μπορούν να εξομοιώσουν το πλήκτρο <Fn> αν χρησιμοποιείτε λειτουργικό σύστημα ACPI όπως το Microsoft Windows XP. Τα πληκτρολόγια USB θα εξομοιώσουν το πλήκτρο <Fn> μόνο σε λειτουργία συστήματος που δεν είναι ACPI (π.χ. όταν χρησιμοποιείτε DOS).</p> <p>Προεπιλεγμένη ρύθμιση: Enabled (Ενεργοποιημένη).</p>
Fast Boot (Ταχεία εκκίνηση)	<p>Σας δίνει τη δυνατότητα να ενεργοποιήσετε ή να απενεργοποιήσετε το χαρακτηριστικό Fast Boot (Ταχεία εκκίνηση). Διαθέσιμες είναι οι εξής επιλογές:</p> <ul style="list-style-type: none"> 1 Minimal (Ελάχιστη) — Γρήγορη εκκίνηση εκτός αν έγινε ενημέρωση του BIOS ή αλλαγή της μνήμης ή αν δεν ολοκληρώθηκε η προηγούμενη διαδικασία POST. 1 Thorough (Πλήρης) — Χωρίς παράβλεψη βημάτων στη διαδικασία εκκίνησης. 1 Auto (Αυτόματη) — Αφήστε το λειτουργικό σύστημα να ελέγξει τη ρύθμιση αυτή (ισχύει μόνο όταν το λειτουργικό σύστημα υποστηρίζει Simple Boot Flag (Σημεία απλής εκκίνησης)). <p>Προεπιλεγμένη ρύθμιση: Minimal (Ελάχιστη)</p>

Wireless (Ασύρματη επικοινωνία)	
Επιλογή	Περιγραφή
Wireless Devices (Συσκευές ασύρματης επικοινωνίας)	<p>Σας δίνει τη δυνατότητα να ενεργοποιήσετε ή να απενεργοποιήσετε τις εξής εσωτερικές συσκευές ασύρματης επικοινωνίας: WWAN, WLAN και Bluetooth.</p>

Maintenance (Συντήρηση)	
Επιλογή	Περιγραφή
Service Tag (Ετικέτα εξυπηρέτησης)	<p>Παρουσιάζει την ετικέτα εξυπηρέτησης του υπολογιστή σας. Αν για κάποιον λόγο η ετικέτα εξυπηρέτησης δεν είναι ήδη καθορισμένη, μπορείτε να χρησιμοποιήσετε το πεδίο αυτό για τον καθορισμό της.</p> <p>Αν για τον συγκεκριμένο υπολογιστή δεν έχει καθοριστεί ετικέτα εξυπηρέτησης, ο υπολογιστής θα εμφανίζει αυτόματα την οθόνη αυτή κατά την είσοδό σας στο πρόγραμμα ρύθμισης του συστήματος. Θα σας ζητηθεί να καταχωρίσετε την ετικέτα εξυπηρέτησης.</p>
Asset Tag (Ετικέτα περιουσιακού στοιχείου)	<p>Σας δίνει τη δυνατότητα να δημιουργήσετε ετικέτα περιουσιακού στοιχείου για το σύστημα. Η ενημέρωση του πεδίου αυτού μπορεί να γίνει μόνο αν δεν έχει ήδη καθοριστεί ετικέτα εξυπηρέτησης.</p>

System Logs (Αρχεία καταγραφής συμβάντων συστήματος)	
Επιλογή	Περιγραφή
BIOS Events (Συμβάντα BIOS)	<p>Σας δίνει τη δυνατότητα προβολής και διαγραφής συμβάντων της διαδικασίας POST στο BIOS. Περιλαμβάνει την ημερομηνία και την ώρα του συμβάντος καθώς και τον κωδικό της ενδεικτικής λυχνίας.</p>
DelIDiag Events (Συμβάντα διαγνωστικού προγράμματος της Dell)	<p>Σας δίνει τη δυνατότητα προβολής των αποτελεσμάτων των διαγνωστικών ελέγχων που εκτελούνται από το διαγνωστικό πρόγραμμα της Dell και τη διαδικασία PSA. Περιλαμβάνει την ώρα και την ημερομηνία, τον διαγνωστικό έλεγχο που εκτελέστηκε και την έκδοσή του καθώς και τον κωδικό που παρουσιάστηκε.</p>
Thermal Events (Θερμικά συμβάντα)	<p>Σας δίνει τη δυνατότητα προβολής και διαγραφής των θερμικών συμβάντων. Περιλαμβάνει την ημερομηνία και την ώρα καθώς και την ονομασία του συμβάντος.</p>
Power Events (Συμβάντα ισχύος)	<p>Σας δίνει τη δυνατότητα προβολής και διαγραφής των συμβάντων ισχύος. Περιλαμβάνει την ημερομηνία και την ώρα του συμβάντος καθώς και την κατάσταση της ισχύος και τον λόγο του συμβάντος.</p>

[Επιστροφή στη σελίδα περιεχομένων](#)

[Επιστροφή στη σελίδα περιεχομένων](#)

Διαγνωστικό πρόγραμμα

Εγχειρίδιο σέρβις για τον υπολογιστή Dell Latitude 2120

- [Λυχνίες κατάστασης συσκευών](#)
- [Λυχνίες κατάστασης μπαταρίας](#)
- [Φόρτιση και καλή κατάσταση μπαταρίας](#)
- [Λυχνίες κατάστασης ηλεκτρολογίου](#)
- [Κωδικοί σφαλμάτων που υποδεικνύουν οι ενδεικτικές λυχνίες](#)

Λυχνίες κατάστασης συσκευών



Ανάβει όταν θέτετε τον υπολογιστή σε λειτουργία και αναβοσβήνει όταν ο υπολογιστής είναι σε κατάσταση διαχείρισης ισχύος.



Ανάβει όταν ο υπολογιστής εκτελεί ανάγνωση ή εγγραφή δεδομένων.



Μένει συνεχώς αναμμένη ή αναβοσβήνει για να υποδείξει την κατάσταση φόρτισης της μπαταρίας.



Ανάβει όταν είναι ενεργοποιημένη η ασύρματη δικτύωση.

Λυχνίες κατάστασης μπαταρίας

Αν ο υπολογιστής είναι συνδεδεμένος σε ηλεκτρική πρίζα, η λυχνία για την μπαταρία λειτουργεί ως εξής:

1. **Η κερχίμπαρένια και η μπλε λυχνία αναβοσβήνουν εναλλάξ** — Στον φορητό σας υπολογιστή είναι προσαρτημένος ένας προσαρμογέας ισχύος AC που η ταυτότητά του δεν έχει επαληθευτεί ή δεν υποστηρίζεται από το σύστημα γιατί δεν είναι προϊόν της Dell.
1. **Η κερχίμπαρένια λυχνία αναβοσβήνει και αμέσως μετά η μπλε λυχνία μένει συνεχώς αναμμένη** — Προσωρινή αποτυχία της μπαταρίας όταν είναι συνδεδεμένος ο προσαρμογέας ισχύος AC.
1. **Η κερχίμπαρένια λυχνία αναβοσβήνει συνεχώς** — Ανεπαρόφωτη αποτυχία της μπαταρίας όταν είναι συνδεδεμένος ο προσαρμογέας ισχύος AC.
1. **Η λυχνία είναι σβηστή** — Η μπαταρία εκτελεί λειτουργία πλήρους φόρτισης όταν είναι συνδεδεμένος ο προσαρμογέας ισχύος AC.
1. **Ανάβει η μπλε λυχνία** — Η μπαταρία εκτελεί λειτουργία φόρτισης όταν είναι συνδεδεμένος ο προσαρμογέας ισχύος AC.

Φόρτιση και καλή κατάσταση μπαταρίας

Για να ελέγξετε τη φόρτιση μιας μπαταρίας, πιέστε και αφήστε το κουμπι κατάσταση του μετρητή φόρτισης μπαταρίας και θα ανάψουν οι λυχνίες για το επίπεδο φόρτισης. Κάθε λυχνία εκφράζει περίπου το 20% της συνολικής φόρτισης της μπαταρίας. Για παράδειγμα, αν ανάβουν τέσσερις λυχνίες, στην μπαταρία έχει μείνει το 80% της φόρτισής της. Αν δεν ανάβει καμία, αυτό σημαίνει ότι η μπαταρία δεν έχει φορτίο.

Για να ελέγξετε την κατάσταση της μπαταρίας με τη χρήση μετρητή φόρτισης, πιέστε και κρατήστε πατημένο για τουλάχιστον τρία δευτερόλεπτα το κουμπι κατάσταση στον μετρητή φόρτισης. Αν δεν ανάβουν λυχνίες, η μπαταρία είναι σε καλή κατάσταση και διατηρεί πάνω από το 80% της αρχικής της χωρητικότητας. Η κάθε λυχνία εκφράζει σταδιακή υποβάθμιση. Αν εμφανίζονται πέντε λυχνίες, έχει μείνει κάτω από το 60% των δυνατοτήτων της μπαταρίας και πρέπει να την αντικαταστήσετε.

Λυχνίες κατάστασης ηλεκτρολογίου

Οι πράσινες λυχνίες που βρίσκονται πάνω από το ηλεκτρολόγιο υποδεικνύουν τα εξής:



Ανάβει όταν είναι ενεργοποιημένο το αριθμικό ηλεκτρολόγιο.




Ανάβει όταν είναι ενεργοποιημένη η λειτουργία Caps Lock (Κλειδώμα κεφαλαίων).



Ανάβει όταν είναι ενεργοποιημένη η λειτουργία Scroll Lock (Κλειδώμα κύλισης).

Κωδικοί σφαλμάτων που υποδεικνύουν οι ενδεικτικές λυχνίες

Στον πίνακα που ακολουθεί εμφανίζονται οι πιθανοί κωδικοί σφαλμάτων που υποδεικνύουν οι ενδεικτικές λυχνίες και μπορεί να εμφανιστούν όταν δεν πραγματοποιείται αυτόματος έλεγχος κατά την ενεργοποίηση (διαδικασία POST).

Εμφάνιση	Περιγραφή	Επόμενο βήμα
 ANABOSBHNEI-ANABEI-ANABEI	Δεν υπάρχουν εγκατεστημένες SODIMM	<ol style="list-style-type: none">1. Εγκαταστήστε υποστηριζόμενες μονάδες μνήμης.2. Αν ήδη υπάρχει μνήμη, επανατοποθετήστε μία μία τις μονάδες σε κάθε υποδοχή.3. Δοκιμάστε να χρησιμοποιήσετε μνήμη που ξέρετε ότι λειτουργεί σωστά και προέρχεται από άλλο υπολογιστή ή αντικαταστήστε τη μνήμη.4. Αντικαταστήστε την πλακέτα συστήματος.

	<p>Σφάλμα πλακέτας συστήματος</p>	<ol style="list-style-type: none"> 1. Αντικαταστήστε την πλακέτα συστήματος.
<p>ΑΝΑΒΟΣΒΗΝΕΙ-ΑΝΑΒΕΙ-ΑΝΑΒΟΣΒΗΝΕΙ</p> 	<p>Σφάλμα οθόνης υγρών κρυστάλλων (LCD)</p>	<ol style="list-style-type: none"> 1. Επανατοποθετήστε το καλώδιο της οθόνης υγρών κρυστάλλων (LCD). 2. Αντικαταστήστε την οθόνη υγρών κρυστάλλων (LCD). 3. Αντικαταστήστε την κάρτα βίντεο/την πλακέτα συστήματος.
<p>ΣΒΗΣΤΗ-ΑΝΑΒΟΣΒΗΝΕΙ-ΣΒΗΣΤΗ</p> 	<p>Σφάλμα συμβατότητας μνήμης</p>	<ol style="list-style-type: none"> 1. Εγκαταστήστε συμβατές μονάδες μνήμης. 2. Αν υπάρχουν δύο μονάδες εγκατεστημένες, αφαιρέστε τη μία και ελέγξτε την άλλη. Δοκιμάστε την άλλη μονάδα στην ίδια υποδοχή και ελέγξτε αν λειτουργεί σωστά. Ελέγξτε την άλλη υποδοχή και με τις δυο μονάδες. 3. Αντικαταστήστε τη μνήμη. 4. Αντικαταστήστε την πλακέτα συστήματος.
<p>ΑΝΑΒΕΙ-ΑΝΑΒΟΣΒΗΝΕΙ-ΑΝΑΒΕΙ</p> 	<p>Εντοπίζεται μνήμη, αλλά παρουσιάζει σφάλματα</p>	<ol style="list-style-type: none"> 1. Βγάλτε τη μονάδα μνήμης και βάλτε την ξανά στη θέση της. 2. Αν υπάρχουν δύο μονάδες εγκατεστημένες, αφαιρέστε τη μία και ελέγξτε την άλλη. Δοκιμάστε την άλλη μονάδα στην ίδια υποδοχή και ελέγξτε αν λειτουργεί σωστά. Ελέγξτε την άλλη υποδοχή και με τις δυο μονάδες. 3. Αντικαταστήστε τη μνήμη. 4. Αντικαταστήστε την πλακέτα συστήματος.
<p>ΑΝΑΒΟΣΒΗΝΕΙ-ΑΝΑΒΟΣΒΗΝΕΙ-ΑΝΑΒΟΣΒΗΝΕΙ</p> 	<p>Σφάλμα πλακέτας συστήματος</p>	<ol style="list-style-type: none"> 1. Αντικαταστήστε την πλακέτα συστήματος.
<p>ΣΒΗΣΤΗ-ΑΝΑΒΕΙ-ΣΒΗΣΤΗ</p> 	<p>Σφάλμα συσκευής αποθήκευσης</p>	<ol style="list-style-type: none"> 1. Βγάλτε τον σκληρό δίσκο και βάλτε τον ξανά στη θέση του. 2. Αντικαταστήστε τον σκληρό δίσκο. 3. Αντικαταστήστε την πλακέτα συστήματος.
<p>ΑΝΑΒΟΣΒΗΝΕΙ-ΑΝΑΒΟΣΒΗΝΕΙ-ΑΝΑΒΕΙ</p> 	<p>Σφάλμα κάρτας βίντεο</p>	<ol style="list-style-type: none"> 1. Αντικαταστήστε την πλακέτα συστήματος.

[Επιστροφή στη σελίδα περιεχομένων](#)

[Επιστροφή στη σελίδα περιεχομένων](#)

Προσθήκη και αντικατάσταση εξαρτημάτων

Εγχειρίδιο σέρβις για τον υπολογιστή Dell Latitude 2120

- [Κάρτα Secure Digital \(SD\)](#)
 - [Κάρτα SIM](#)
 - [Πλαίσιο πρόσβασης](#)
 - [Μπαταρία σε σχήμα νομίσματος](#)
 - [Κάρτα WWAN](#)
 - [Ψύκτρα](#)
 - [Καλώδιο τροφοδοσίας DC](#)
 - [Καλύμματα μεντεσέδων οθόνης](#)
 - [Οθόνη/Βραχίονες οθόνης](#)
 - [Μεντεσές οθόνης](#)
 - [Πλακέτα συστήματος/Μονάδα Bluetooth](#)
 - [Μπαταρία](#)
 - [Πληκτρολόγιο](#)
 - [Μνήμη](#)
 - [Κάρτα WLAN](#)
 - [Κάρτα επιταχυντή σκληρού δίσκου](#)
 - [Σκληρός δίσκος/Βραχίονας σκληρού δίσκου](#)
 - [Διάταξη οθόνης](#)
 - [Στεφάνη συνκρότησης οθόνης](#)
 - [Κάμερα](#)
 - [Καλώδιο οθόνης](#)
-

[Επιστροφή στη σελίδα περιεχομένων](#)

[Επιστροφή στη σελίδα περιεχομένων](#)

Προδιαγραφές

- [Πληροφορίες συστήματος](#)
- [Μνήμη](#)
- [Ήχος](#)
- [Θύρες και σύνδεσμοι](#)
- [Οθόνη](#)
- [Επιφάνεια αφής](#)
- [Προσαρμογέας ισχύος AC](#)
- [Φυσικά χαρακτηριστικά](#)
- [Επεξεργαστής](#)
- [Βίντεο](#)
- [Επικοινωνίες](#)
- [Μονάδες δίσκου](#)
- [Πληκτρολόγιο](#)
- [Μπαταρία](#)
- [Χαρακτηριστικά περιβάλλοντος](#)

ΣΗΜΕΙΩΣΗ: Τα προσφερόμενα είδη μπορεί να διαφέρουν ανά περιοχή. Για περισσότερες πληροφορίες σχετικά με τη διαμόρφωση των παραμέτρων του υπολογιστή σας, κάντε κλικ στις επιλογές **Start** (Έναρξη) → **Help and Support** (Βοήθεια και υποστήριξη) και επιλέξτε τη δυνατότητα προβολής πληροφοριών για τον υπολογιστή σας.

Πληροφορίες συστήματος	
Σύνολο τσιπ (chipset)	Intel NM10 Express Chipset
Εύρος διαύλου DRAM	64 bit
Flash EPROM	2 MB
Δίαυλος PCI-e	x1 PCI Express, 4 θύρες

Επεξεργαστής	
Τύποι	Intel Atom
Προσωρινή αποθηκευτική μνήμη επιπέδου 1 (L1)	32 KB με βάση τις οδηγίες, προσωρινή αποθηκευτική μνήμη δεδομένων ετερόχρονης εγγραφής (write-back) 24 KB
Προσωρινή αποθηκευτική μνήμη επιπέδου 2 (L2)	512 KB

Μνήμη	
Τύπος	DDR2 SDRAM
Ταχύτητα	667 MHz
Σύνδεσμοι	μία υποδοχή SODIMM
Χωρητικότητα μονάδων	1 GB, 2 GB
Ελάχιστη μνήμη	1 GB
Μέγιστη μνήμη	2 GB

Βίντεο	
Τύπος	Γραφικά Intel UMA (ενσωματωμένα στον επεξεργαστή)
Ελεγκτήρας	Επιταχυντής μέσων Intel Graphics
Έξοδος	σύνδεσμος VGA 15 ακίδων

Ήχος	
Τύπος	ενσωματωμένος ήχος δύο καναλιών
Ελεγκτήρας	Realtek ALC269
Ηχεία	δύο
Εσωτερικός ενισχυτής ηχείων	2 W ανά κανάλι
Εργαλεία ελέγχου έντασης ήχου	κουμπιά ελέγχου μέσω μενού προγραμμάτων

Επικοινωνίες	
Προσαρμογέας δικτύου	Gigabit Ethernet
Ασύρματη επικοινωνία	ασύρματο τοπικό δίκτυο (WLAN) ασύρματο δίκτυο ευρείας περιοχής (WWAN) παγκόσμια διαλειτουργικότητα για πρόσβαση μικροκυμάτων (WiMAX) Bluetooth

Θύρες και σύνδεσμοι	
Ήχος	σύνδεσμος μικροφώνου, σύνδεσμος στερεοφωνικών ακουστικών/ηχείων
Βίντεο	σύνδεσμος VGA 15 ακίδων
Προσαρμογέας δικτύου	σύνδεσμος RJ-45
USB	τρεις σύνδεσμοι συμβατοί με USB 2.0
Μονάδα ανάγνωσης καρτών μνήμης	μονάδα ανάγνωσης καρτών μνήμης 3 σε 1

Μονάδες δίσκου	
Σκληρός δίσκος	2 σκληροί δίσκοι SATA 2,5 ιντσών

Οθόνη	
Τύπος	WSVGA (1024 x 600 εικονοπηφίδες (πίξελ)) και HD (1366 x 768 εικονοπηφίδες (πίξελ)), υψηλής ευκρίνειας, αντιθαμβωτική (AG), με δίοδο εκπομπής λευκού φωτός (WLED)
Μέγεθος	10,1 ίντσες
Ενεργή περιοχή (Χ/Υ)	
WSVGA	222,72 χιλιοστά x 125,28 χιλιοστά (8,76 ίντσες x 4,93 ίντσες)
HD	222,73 χιλιοστά x 125,22 χιλιοστά (8,76 ίντσες x 4,93 ίντσες)
Διαστάσεις	
Ύψος	235 χιλιοστά (9,2 ίντσες)
Πλάτος	143 χιλιοστά (5,6 ίντσες)
Διαγώνια	256 χιλιοστά (10,1 ίντσες)
Μέγιστη ανάλυση	1366 x 768 σε 262 χιλιάδες χρώματα
Μέγιστη φωτεινότητα	250 nit
Γωνία λειτουργίας	
WSVGA	Οριζόντια—40°/40°, Κατακόρυφα—15°/30°
HD	Οριζόντια—40°/40°, Κατακόρυφα—10°/30°
Ρυθμός ανανέωσης	60 Hz
Γωνίες θέασης	
Οριζόντια	40°/40°
Κατακόρυφα	13°/35°
Βήμα εικονοπηφίδων (pixel)	0,2148 χιλιοστό
Οριζόντια	0,2175 χιλιοστό x 0,2088 χιλιοστό
Κατακόρυφα	0,16305 χιλιοστό x 0,16305 χιλιοστό

Πληκτρολόγιο	
Αριθμός πλήκτρων	Η.Π.Α.: 83 πλήκτρα Ηνωμένο Βασίλειο: 84 πλήκτρα Βραζιλία: 85 πλήκτρα Ιαπωνία: 87 πλήκτρα
Διάταξη	QWERTY/AZERTY/Kanji

Επιφάνεια αφής	
Ενεργή περιοχή	
Άξονας X	60,4 χιλιοστά (2,37 ίντσες)
Άξονας Y	34 χιλιοστά (1,34 ίντσα)

Μπαταρία	
Τύπος	«έξυμνη» μπαταρία ιόντων λιθίου 3 στοιχείων (28 WHr) «έξυμνη» μπαταρία ιόντων λιθίου 6 στοιχείων (56 WHr)
Χρόνος φόρτισης με τον υπολογιστή σβηστό	Η φόρτιση της μπαταρίας κατά περίπου 80% αποκαθίσταται σε 1 ώρα (σε πλήρως αποφορτισμένη μπαταρία)
Χρόνος λειτουργίας	Ο χρόνος λειτουργίας της μπαταρίας ποικίλλει ανάλογα με τις συνθήκες λειτουργίας και μπορεί να μειωθεί σημαντικά κάτω από ορισμένες συνθήκες μεγάλης κατανάλωσης ισχύος.
Διάρκεια ζωής	περίπου 300 κύκλοι φόρτισης/αποφόρτισης
Βάθος	
3 στοιχείων	40,5 χιλιοστά (1,59 ίντσα)
6 στοιχείων	48,13 χιλιοστά (1,89 ίντσα)
Ύψος	
3 στοιχείων	23,24 χιλιοστά (0,92 ίντσα)
6 στοιχείων	42,46 χιλιοστά (1,67 ίντσα)
Πλάτος	
3 στοιχείων	204 χιλιοστά (8,03 ίντσες)
6 στοιχείων	204 χιλιοστά (8,03 ίντσες)
Βάρος	

3 στοιχείων	185 γραμμάρια – 190 γραμμάρια (0,40 λίβρα – 0,41 λίβρα)
6 στοιχείων	340 γραμμάρια – 350 γραμμάρια (0,74 λίβρα – 0,77 λίβρα)
Τάση	11,1 V DC (6 στοιχείων και 3 στοιχείων)
Εύρος θερμοκρασίας	
Κατά τη λειτουργία	0°C έως 35°C (32°F έως 95°F)
Κατά τη φύλαξη	-40°C έως 65°C (-40°F έως 149°F)
Μπαταρία σε σχήμα νομίματος	μπαταρία λιθίου CR2032 3 V σε σχήμα νομίματος

Προσαρμογέας ισχύος AC	
Τάση εισόδου	100 V AC-240 V AC
Ρεύμα εισόδου (μέγιστο)	1,5 A
Συχνότητα εισόδου	50 Hz-60 Hz
Ισχύς εξόδου	65 W
Ρεύμα εξόδου	4,34 A (μέγιστο σε παλμό 4 δευτερολέπτων) 3,34 A (συνεχές)
Βάθος	66 χιλιοστά (2,59 ίντσες)
Ύψος	16 χιλιοστά (0,63 ίντσα)
Πλάτος	127 χιλιοστά (4,99 ίντσες)
Εύρος θερμοκρασίας	
Κατά τη λειτουργία	0°C έως 35°C (32°F έως 95°F)
Κατά τη φύλαξη	-40°C έως 65°C (-40°F έως 149°F)

Φυσικά χαρακτηριστικά	
Ύψος	
χωρίς οθόνη αφής	22,5 χιλιοστά – 39,9 χιλιοστά (0,89 ίντσα – 1,57 ίντσα)
με οθόνη αφής	24,1 χιλιοστά – 41,5 χιλιοστά (0,95 ίντσα – 1,63 ίντσα)
Πλάτος	265 χιλιοστά (10,43 ίντσες)
Βάθος	187 χιλιοστά (7,36 ίντσες)
Βάρος	
(μπαταρία 3 στοιχείων χωρίς οθόνη αφής)	1,3 κιλά (2,86 λίβρες)
(μπαταρία 6 στοιχείων χωρίς οθόνη αφής)	1,5 κιλό (3,3 λίβρες)

Χαρακτηριστικά περιβάλλοντος	
Εύρος θερμοκρασίας	
Κατά τη λειτουργία	0°C έως 35°C (32°F έως 95°F)
Κατά τη διάρκεια μη λειτουργίας	-40°C έως 65°C (-40°F έως 149°F)
Σχετική υγρασία (μέγιστη)	
Κατά τη λειτουργία	10% έως 90% (χωρίς συμπύκνωση)
Κατά τη διάρκεια μη λειτουργίας	20% έως 95% (χωρίς συμπύκνωση)
Υψόμετρο (μέγιστο)	
Κατά τη λειτουργία	-15,2 μέτρα έως 3048 μέτρα (-50 πόδια έως 10.000 πόδια)
Κατά τη φύλαξη	-15,2 μέτρα έως 10.668 μέτρα (-50 πόδια έως 35.000 πόδια)
Μέγιστη δόνηση	
Κατά τη λειτουργία	0,66 Grm (2 Hz-600 Hz)
Κατά τη διάρκεια μη λειτουργίας	1,3 Grm (2 Hz-600 Hz)
ΣΗΜΕΙΩΣΗ: Η δόνηση μετρείται με τη χρήση φάσματος τυχαίων δονήσεων που προσομοιώνει το περιβάλλον του χρήστη.	
Μέγιστο πλήγμα	
Κατά τη λειτουργία	110 G (2 ms)
Κατά τη διάρκεια μη λειτουργίας	160 G (2 ms)
ΣΗΜΕΙΩΣΗ: Το πλήγμα μετρείται με την κεφαλή του σκληρού δίσκου σταματημένη και σε μισό ημιτονοειδή παλμό διάρκειας 2 ms.	

[Επιστροφή στη σελίδα περιεχομένων](#)

Εκτέλεση εργασιών στον υπολογιστή σας

Εγχειρίδιο σέρβις για τον υπολογιστή Dell™ Latitude™ 2120

- [Πριν από την εκτέλεση εργασιών στο εσωτερικό του υπολογιστή σας](#)
- [Συνιστώμενα εργαλεία](#)
- [Απενεργοποίηση του υπολογιστή σας](#)
- [Μετά την εκτέλεση εργασιών στο εσωτερικό του υπολογιστή σας](#)

Πριν από την εκτέλεση εργασιών στο εσωτερικό του υπολογιστή σας

Για να προστατευτεί ο υπολογιστής σας από πιθανή ζημιά και να διασφαλιστεί η ατομική σας προστασία, ακολουθήστε τις παρακάτω κατευθυντήριες οδηγίες για θέματα ασφάλειας. Αν δεν αναφέρεται κάτι διαφορετικό, για κάθε διαδικασία που περιλαμβάνει το έγγραφο θεωρείται δεδομένο ότι πληρούνται οι εξής προϋποθέσεις:

- 1 Διαβάστε τις πληροφορίες που παραλάβετε μαζί με τον υπολογιστή σας και αφορούν θέματα ασφάλειας.
 - 1 Μπορείτε να αντικαταστήσετε κάποιο εξάρτημα ή--αν το αγοράσατε χωριστά--να το εγκαταστήσετε εκτελώντας τη διαδικασία αφαίρεσης με αντίστροφη σειρά.
- ⚠ ΠΡΟΕΙΔΟΠΟΙΗΣΗ:** Διαβάστε τις οδηγίες που παραλάβετε μαζί με τον υπολογιστή σας και αφορούν θέματα ασφάλειας, προτού εκτελέσετε οποιαδήποτε εργασία στο εσωτερικό του. Για πρόσθετες πληροφορίες σχετικά με τις άριστες πρακτικές σε θέματα ασφάλειας, ανατρέξτε στην αρχική σελίδα του ιστοτόπου για τη συμμόρφωση προς τις κανονιστικές διατάξεις στη διεύθυνση www.dell.com/regulatory_compliance.
- ⚠ ΠΡΟΣΟΧΗ:** Πολλές επισκευές μπορούν να εκτελεστούν μόνο από εξουσιοδοτημένο τεχνικό συντήρησης. Εσείς πρέπει να αναλαμβάνετε μόνο την αντιμετώπιση προβλημάτων και απλές επισκευές σύμφωνα με την εξουσιοδότηση που σας παρέχεται μέσω της τεκμηρίωσης του προϊόντος σας ή με βάση τις οδηγίες που σας δίνει η ομάδα τεχνικής εξυπηρέτησης και υποστήριξης μέσω Ίντερνετ ή τηλεφώνου. Η εγγύησή σας δεν καλύπτει ζημιές εξαιτίας εργασιών συντήρησης που δεν είναι εξουσιοδοτημένες από τη Dell. Διαβάστε και ακολουθήστε τις οδηγίες που παραλάβετε μαζί με το προϊόν σας και αφορούν θέματα ασφάλειας.
- ⚠ ΠΡΟΣΟΧΗ:** Προς αποφυγή ηλεκτροστατικής εκκένωσης, γειωθείτε χρησιμοποιώντας μεταλλικό περικόρπιο γείωσης ή αγγίζοντας κατά διαστήματα μια άβαφη μεταλλική επιφάνεια.
- ⚠ ΠΡΟΣΟΧΗ:** Φροντίστε να μεταχειρίζεστε τα εξαρτήματα και τις κάρτες με προσοχή. Μην αγγίζετε τα εξαρτήματα ή τις επαφές στις κάρτες. Φροντίστε να πιάνετε τις κάρτες από τις άκρες τους ή από τον μεταλλικό βραχίονα για την τοποθέτησή τους. Φροντίστε να πιάνετε τα εξαρτήματα, όπως τον επεξεργαστή, από τις άκρες τους και όχι από τις ακίδες τους.
- ⚠ ΠΡΟΣΟΧΗ:** Όταν αποσυνδέετε ένα καλώδιο, τραβήξτε τον σύνδεσμο ή τη γλωττίδα του και όχι το ίδιο το καλώδιο. Ορισμένα καλώδια έχουν συνδέσμους με γλωττίδες ασφαλείας. Αν αποσυνδέετε καλώδιο αυτού του τύπου, πρέπει πρώτα να πιέσετε τις γλωττίδες αυτές. Όπως τραβάτε τους συνδέσμους, φροντίστε να μένουν απόλυτα ευθυγραμμισμένοι για να μη λυγίσει κάποια ακίδα τους. Επίσης, προτού συνδέσετε ένα καλώδιο, βεβαιωθείτε ότι και οι δύο σύνδεσμοί του είναι σωστά προσανατολισμένοι και ευθυγραμμισμένοι.
- 📌 ΣΗΜΕΙΩΣΗ:** Το χρώμα του υπολογιστή και ορισμένων εξαρτημάτων μπορεί να διαφέρει από αυτό που βλέπετε στις εικόνες του εγγράφου.

Για να μην προκληθεί ζημιά στον υπολογιστή σας, εκτελέστε τα βήματα που ακολουθούν προτού ξεκινήσετε τις εργασίες στο εσωτερικό του:

1. Βεβαιωθείτε ότι η επιφάνεια εργασίας σας είναι επίπεδη και καθαρή για να μη γρατζουνιστεί το κάλυμμα του υπολογιστή.
 2. Σβήστε τον υπολογιστή σας (βλέπε [Απενεργοποίηση του υπολογιστή σας](#)).
 3. Αφαιρέστε κάθε εγκατεστημένη ExpressCard ή έξυπνη κάρτα από τις αντίστοιχες υποδοχές.
 4. Αν ο υπολογιστής είναι συνδεδεμένος με κάποια συσκευή υποδοχής (σύνδεσης), όπως με την προαιρετική βάση μέσων ή με δευτερεύουσα μπαταρία, αποσυνδέστε τον.
- ⚠ ΠΡΟΣΟΧΗ:** Για να αποσυνδέσετε ένα καλώδιο δικτύου, αποσυνδέστε πρώτα το βύσμα του από τον υπολογιστή σας και, στη συνέχεια, το βύσμα του από τη συσκευή δικτύου.
5. Αποσυνδέστε όλα τα καλώδια δικτύου από τον υπολογιστή.
 6. Αποσυνδέστε τον υπολογιστή σας και όλες τις προσαρτημένες συσκευές από τις ηλεκτρικές τους πρίζες.
 7. Κλείστε την οθόνη και γυρίστε τον υπολογιστή ανάποδα πάνω σε μια επίπεδη επιφάνεια εργασίας.
- ⚠ ΠΡΟΣΟΧΗ:** Για να μην προκληθεί ζημιά στην πλακέτα συστήματος, πρέπει να αφαιρέσετε την κύρια μπαταρία προτού εκτελέσετε εργασίες συντήρησης στον υπολογιστή.
8. Αφαιρέστε την κύρια [μπαταρία](#).
 9. Γυρίστε πάλι τον υπολογιστή στη κανονική του θέση.
 10. Ανοίξτε την οθόνη.
 11. Πιέστε το κουμπί τροφοδοσίας για να γειωθεί η πλακέτα συστήματος.
- ⚠ ΠΡΟΣΟΧΗ:** Για να αποφύγετε τον κίνδυνο ηλεκτροπληξίας, πρέπει πάντοτε να αποσυνδέετε τον υπολογιστή σας από την ηλεκτρική πρίζα προτού ανοίξετε την οθόνη.
- ⚠ ΠΡΟΣΟΧΗ:** Προτού αγγίξετε οτιδήποτε στο εσωτερικό του υπολογιστή σας, γειωθείτε αγγίζοντας μια άβαφη μεταλλική επιφάνεια, όπως το μέταλλο στην πίσω πλευρά του υπολογιστή. Την ώρα που εργάζεστε, φροντίστε να αγγίζετε κατά διαστήματα μια άβαφη μεταλλική επιφάνεια ώστε να φεύγει ο στατικός ηλεκτρισμός που μπορεί να προκαλέσει βλάβη στα εσωτερικά εξαρτήματα.
12. Αφαιρέστε τον [σκληρό δίσκο](#).

Συνιστώμενα εργαλεία

Για τις διαδικασίες που αναφέρει το έγγραφο μπορεί να απαιτούνται τα εξής εργαλεία:


- 1 Μικρό κατασαβίδι με πλακέ μύτη
- 1 Σταυροκατσάβιδο #0
- 1 Σταυροκατσάβιδο #1
- 1 Μικρή πλαστική σφήνα
- 1 CD με το πρόγραμμα ενημέρωσης Flash BIOS

Απενεργοποίηση του υπολογιστή σας


ΠΡΟΣΟΧΗ: Για να μη χαθούν δεδομένα, αποθηκεύστε και κλείστε όλα τα ανοιχτά αρχεία και τερματίστε όλα τα προγράμματα, προτού τερματίσετε τη λειτουργία του υπολογιστή σας.

1. Τερματίστε το λειτουργικό σύστημα:

1 **Σε Windows® 7:**

Κάντε κλικ στην επιλογή **Start** (Έναρξη)  και, στη συνέχεια, στην επιλογή **Shut Down** (Τερματισμός λειτουργίας).

1 **Σε Windows Vista®:**

Κάντε κλικ στην επιλογή **Start** (Έναρξη)  , ύστερα κλικ στο βέλος στην κάτω δεξιά γωνία του μενού **Start** (Έναρξη), όπως φαίνεται παρακάτω και, στη συνέχεια, κλικ στην επιλογή **Shut Down** (Τερματισμός λειτουργίας).



1 **Σε Windows® XP:**

Κάντε κλικ στις επιλογές **Start** (Έναρξη) → **Turn Off Computer** (Απενεργοποίηση υπολογιστή) → **Turn Off** (Απενεργοποίηση).

Ο υπολογιστής σβήνει μόλις ολοκληρωθεί η διαδικασία τερματισμού του λειτουργικού συστήματος.

2. Βεβαιωθείτε ότι έχετε σβήσει τον υπολογιστή και όλες τις προσαρτημένες συσκευές. Αν ο υπολογιστής σας και οι προσαρτημένες συσκευές δεν σβήσουν αυτόματα μετά τον τερματισμό του λειτουργικού συστήματος, πιέστε και κρατήστε πατημένο το κουμπί τροφοδοσίας για περίπου τέσσερα δευτερόλεπτα ώστε να τερματιστεί η λειτουργία τους.

Μετά την εκτέλεση εργασιών στο εσωτερικό του υπολογιστή σας

Αφού ολοκληρώσετε κάθε διαδικασία επανατοποθέτησης, βεβαιωθείτε ότι συνδέσατε κάθε εξωτερική συσκευή, κάρτα και καλώδιο προτού θέσετε σε λειτουργία τον υπολογιστή σας.

ΠΡΟΣΟΧΗ: Για να μην πάθει ζημιά ο υπολογιστής, χρησιμοποιήστε μόνο την μπαταρία που είναι σχεδιασμένη για τον συγκεκριμένο υπολογιστή Dell. Μην χρησιμοποιείτε μπαταρίες που είναι σχεδιασμένες για άλλους υπολογιστές Dell.

1. Συνδέστε κάθε εξωτερική συσκευή, όπως σταθμό προσομοίωσης θυρών, δευτερεύουσα μπαταρία ή βάση μέσω και επανατοποθετήστε κάθε κάρτα, π.χ. ExpressCard.
2. Συνδέστε κάθε καλώδιο τηλεφώνου ή δικτύου στον υπολογιστή σας.

ΠΡΟΣΟΧΗ: Για να συνδέσετε ένα καλώδιο δικτύου, συνδέστε πρώτα το ένα του βύσμα στη συσκευή δικτύου και ύστερα το άλλο του βύσμα στον υπολογιστή.

3. Επανατοποθετήστε τον [σκληρό δίσκο](#).
4. Επανατοποθετήστε την [υπαρσία](#).
5. Συνδέστε τον υπολογιστή σας και όλες τις προσαρτημένες συσκευές στις ηλεκτρικές τους πρίζες.
6. Θέστε τον υπολογιστή σας σε λειτουργία.

[Επιστροφή στη σελίδα περιεχομένων](#)